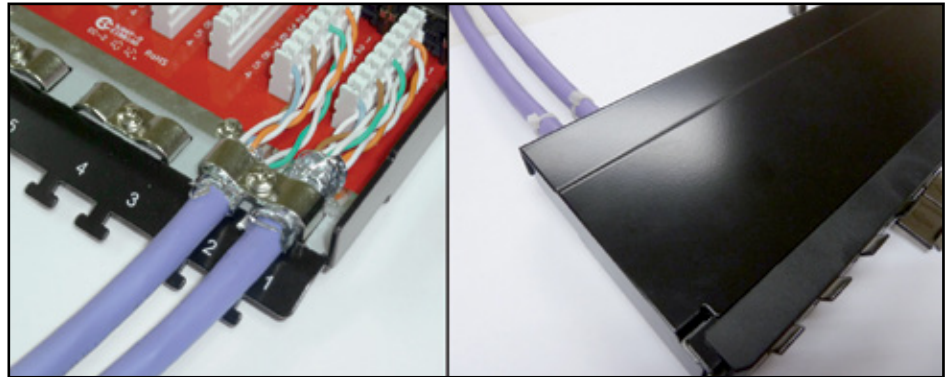


**Pasos a seguir para terminar un Patch Panel LP-P8CA2490FSK
CAT 6A serie 8000 PERFORMAX**

LPP8CA2490FSK_M123_SPB01W



**Pasos a seguir para terminar un Patch Panel
LP-P8CA2490FSK CAT 6A serie 8000 PERFORMAX**

1

Deberá escoger la norma según la cual quiere hacer la terminación.

Norma A

- *Blanco-Verde
- *Verde
- *Blanco-Naranja
- *Azul
- *Blanco-Azul
- *Naranja
- *Blanco-Marrón
- *Marrón

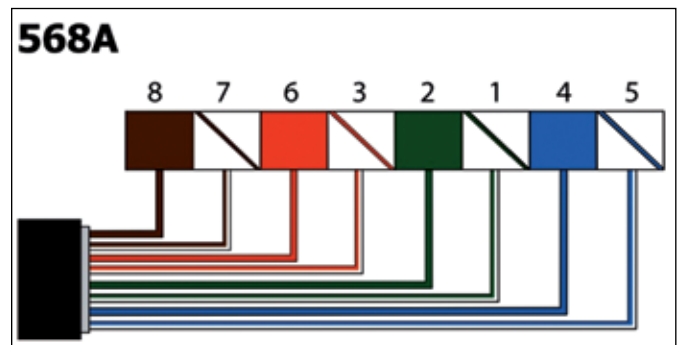


Figura 1

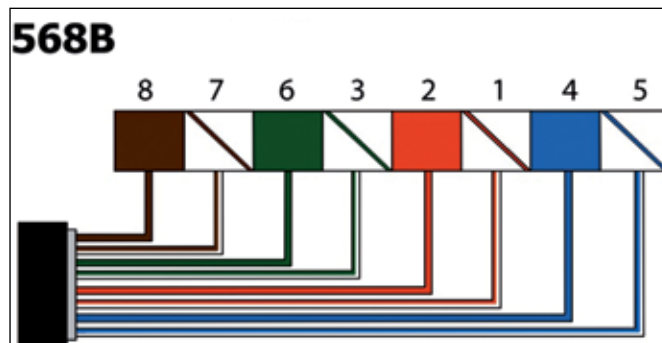


Figura 2

Norma B

- *Blanco-Naranja
- *Naranja
- *Blanco-Verde
- *Azul
- *Blanco-Azul
- *Verde
- *Blanco-Marrón
- *Marrón

2

En la figura 3 se muestran las herramientas necesarias.

| | |
|-----|---|
| a.- | Herramienta para corte de cable y terminación por compresión de conectores (LPT-210C). |
| b.- | Herramienta universal para pelar cables. (LPT-S501A). |
| c.- | Cable UTP CAT 6 por punto. |
| d.- | 1 Patch Panel LP-P8CA2490FSK CAT 6A serie 8000 LanPro. |
| e.- | 1 Regla para medir. |
| f.- | 1 Herramienta ponchadora para terminar cables estructurados de datos y telefonía en paneles terminales 110/88 o Kröne. (LPT-314BK). |



Figura 3

3

A continuación proceda a retirar la tapa trasera del Patch Panel, tal como se muestra en la figura 4.



Figura 4

4

Proceda a retirar la abrazadera de aterramiento como se muestra en la figura 5.

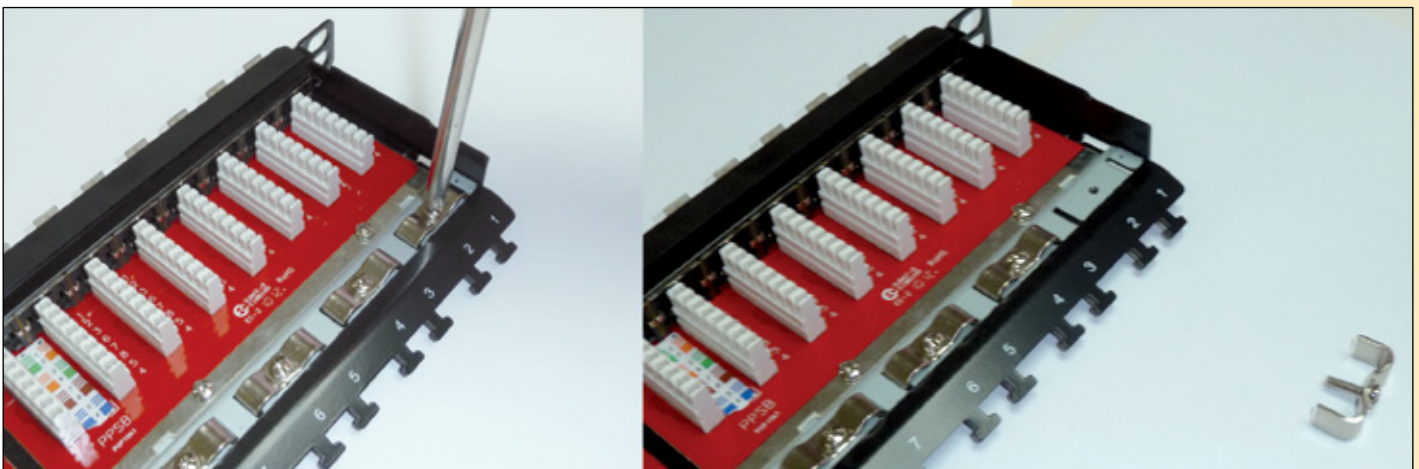


Figura 5

5

Proceda a retirar 9 cm de la chaqueta del cable, tal como se muestra en el grupo de imágenes de la figura 6.

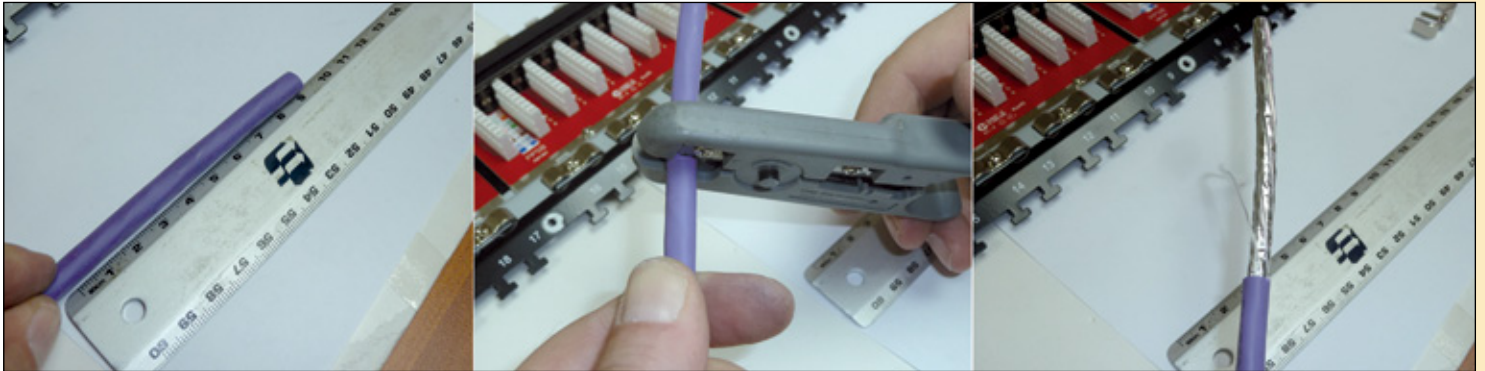


Figura 6

6

Proceda a cortar el hilo de rasgadura, separe los pares de conductores de cobre y separe el foliado, tal como se muestra en el grupo de imágenes de la figura 7.

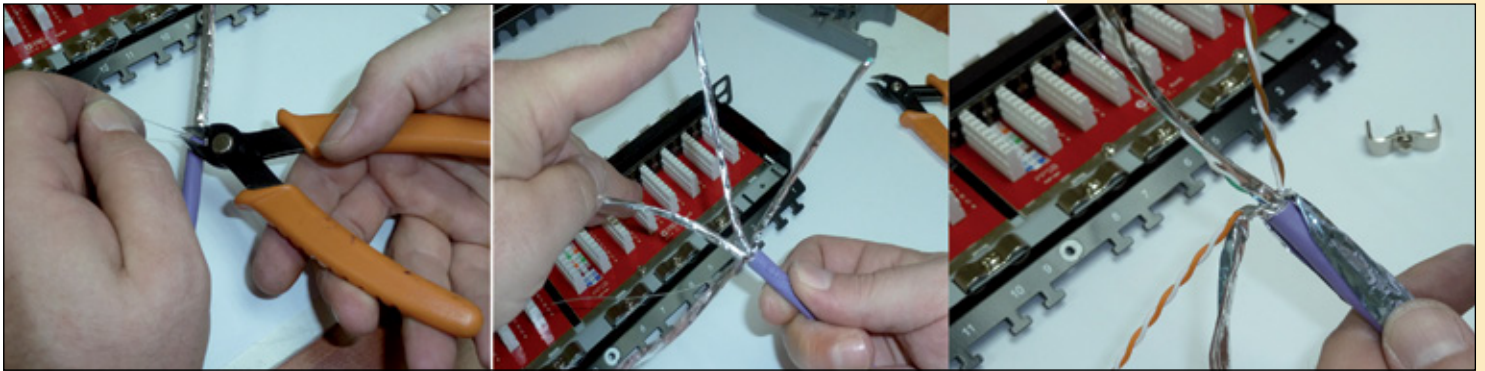


Figura 7

7

Proceda a cortar el excedente y rodee el foliado con el aterramiento como se muestra en el grupo de imágenes de la figura 8.

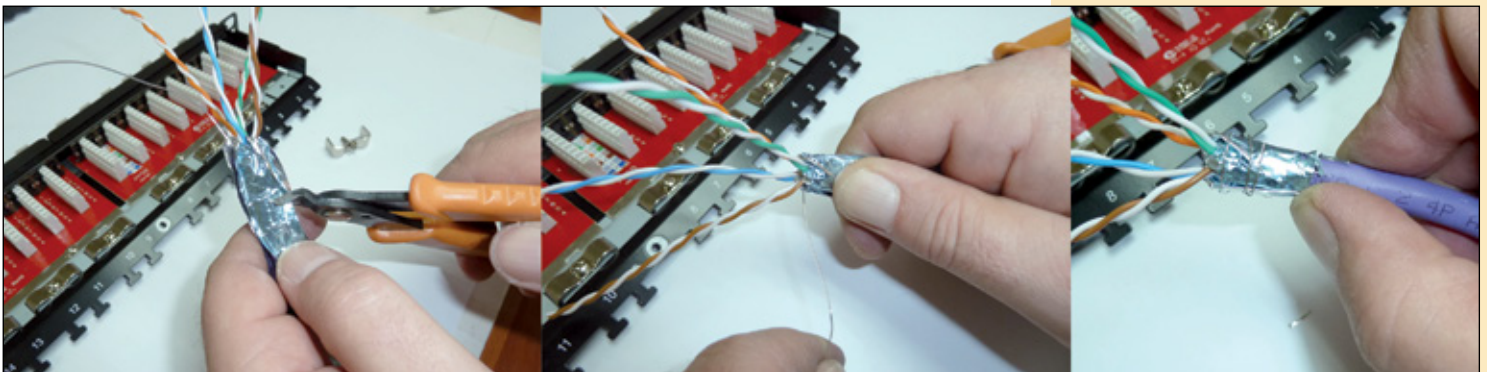


Figura 8

8

Proceda a verificar las instrucciones de la Norma utilizada, presente cada par y separar cada conductor de cobre y presentarlo en el lugar donde corresponde, según la norma seleccionada, tal como se muestra en el grupo de imágenes de la figura 9, (para este ejemplo 568B).

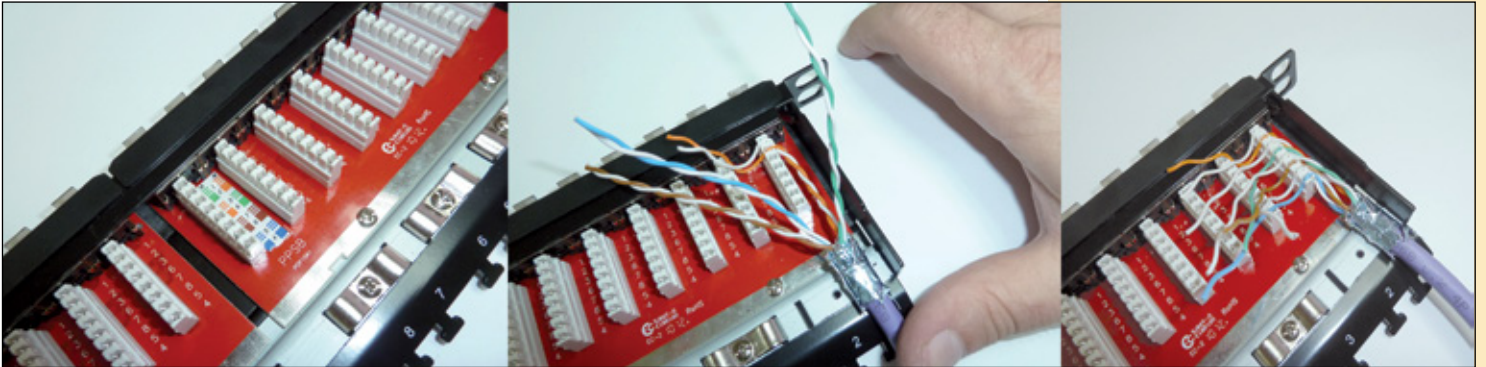


Figura 9

9

Proceda a ponchar cada hilo de cobre, tal como se muestra en el grupo de imágenes de la figura 10.

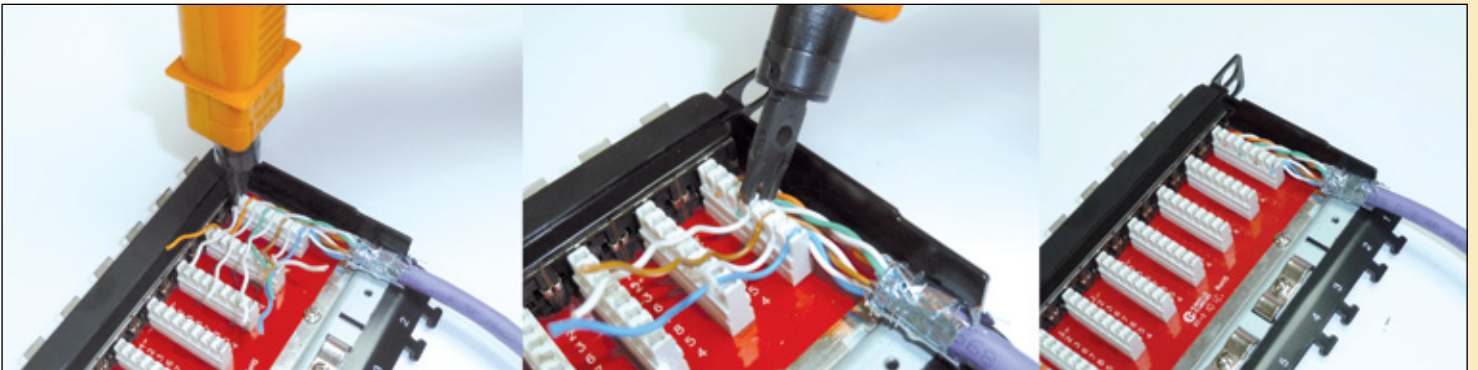


Figura 10

10

Continúe con cada conductor hasta completar la terminación, tal como se muestra en el grupo de imágenes de la figura 11, manteniendo el orden de la norma, en este caso 568B.

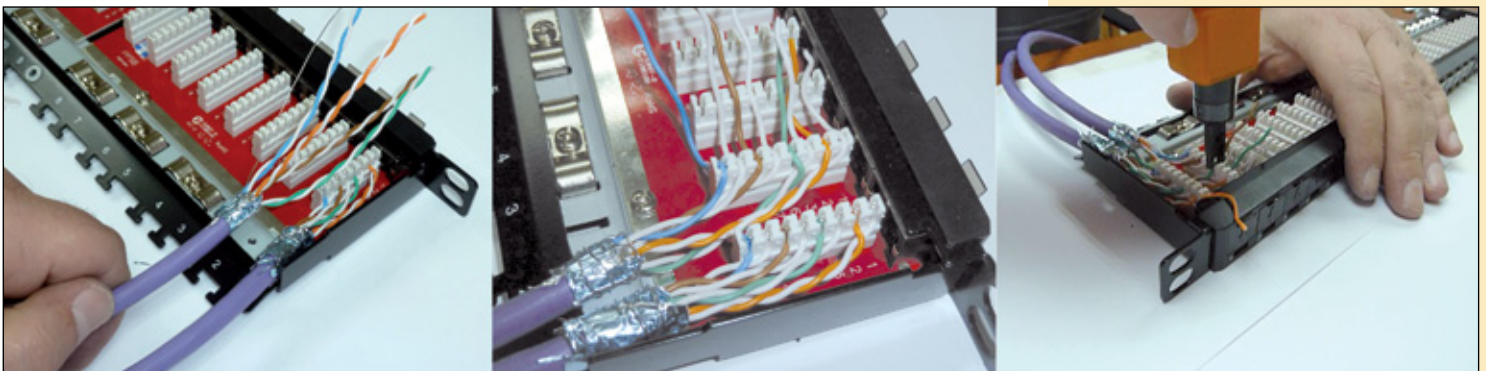
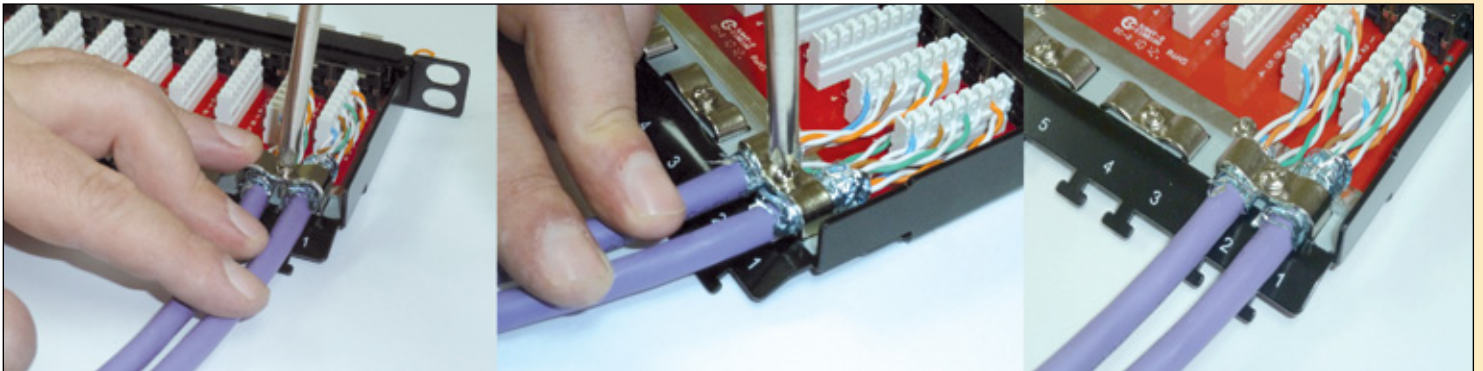


Figura 11

11

Proceda a la colocación del tornillo y abrazadera de aterramiento, tal como se muestra en el grupo de imágenes de la figura 12.

**Figura 12****12**

Proceda a colocar la tapa y fije los cables al patch panel con los tie-wraps y corte el excedente, tal como se muestra en el grupo de imágenes de la figura 13 y 14.

**Figura 13****Figura 14**

LanPro está mejorando sus productos continuamente y se reserva el derecho a cambiar las especificaciones y disponibilidad sin notificación previa.