

LP-FGXX Gabinete de distribución de Fibra Óptica, Serie Galaxy™ MANUAL DEL USUARIO

LPGXX_UM_SPB01W

**GALAXY™****Serie Galaxy™:**

Una solución **LanPro** de ODF de alta densidad. La solución perfecta para aplicaciones FTTX, GPON y de Centro de Datos.

La Serie Galaxy™ es un sistema de ODF de alta densidad extraíble semi personalizado que permite reunir más de 2000 conexiones en un solo gabinete de 19 ". Proporciona en un formato compacto, la gestión, el almacenamiento, el empalme y la terminación de diferentes estilos de cables de fibra.



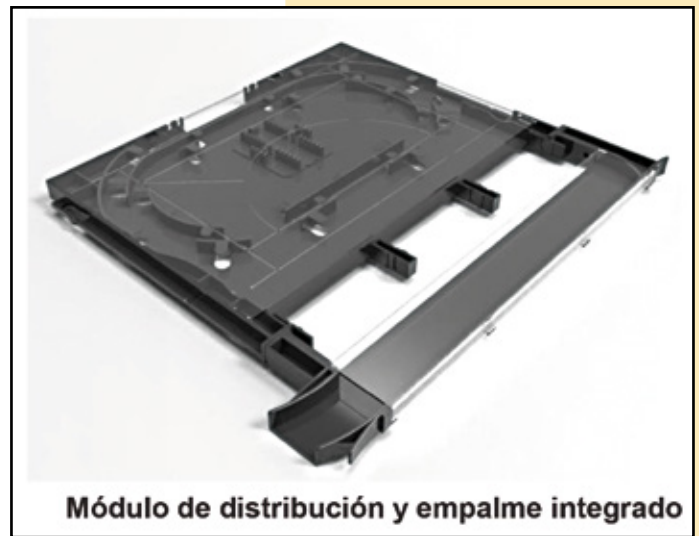
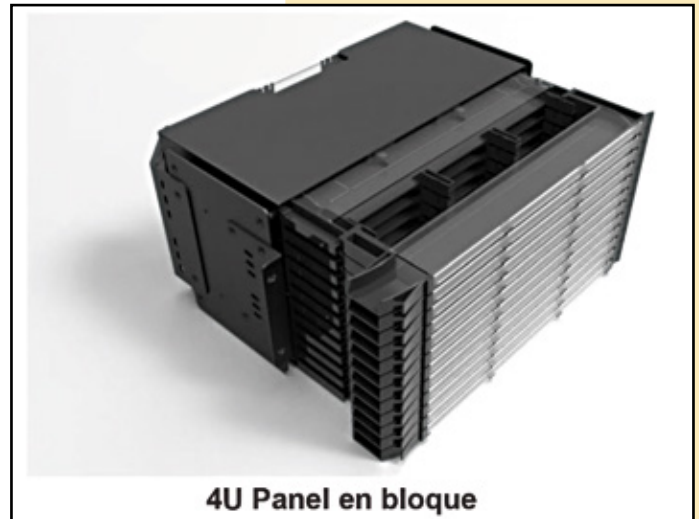


Tabla de especificaciones de capacidad del Patch panel

Tipo	Altura	1U	2U	3U	4U
SC		72	144	216	288
LC		108	216	324	432

Tabla de especificaciones de capacidad del Centro de datos LanPro

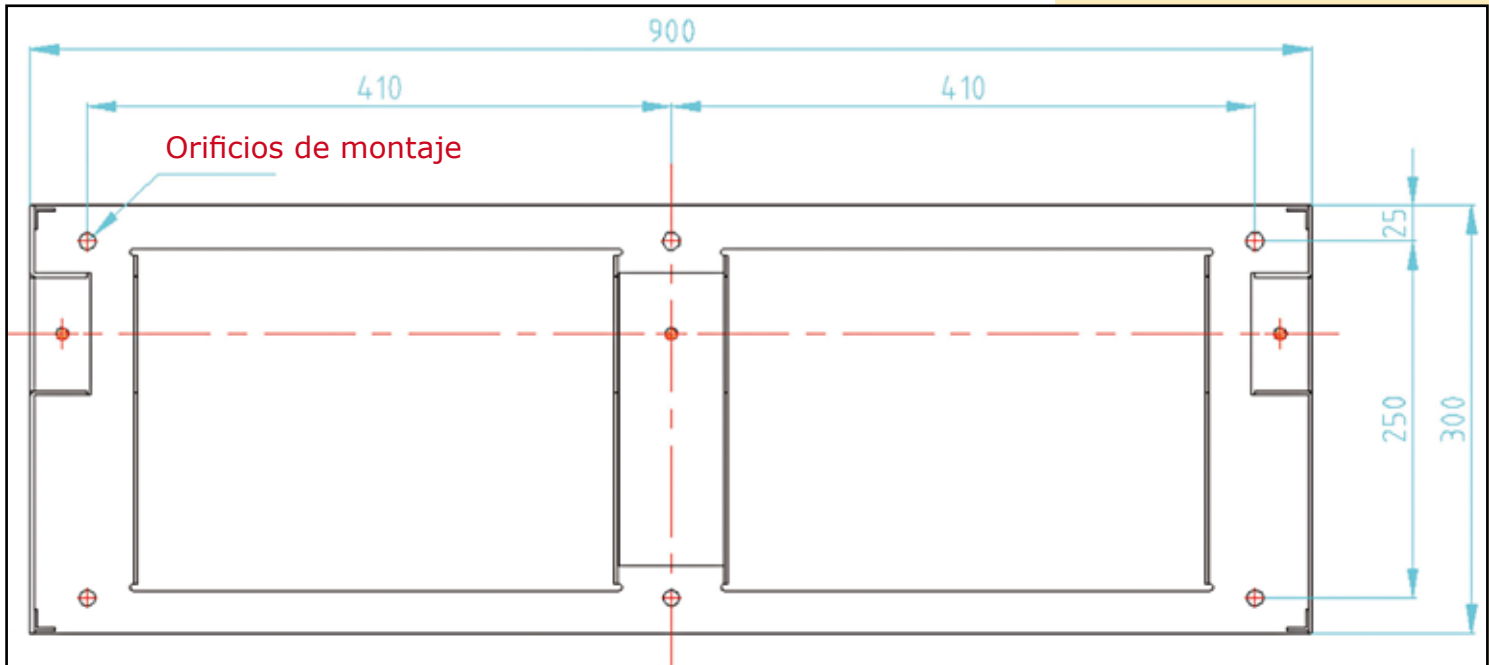
Tamaño (W*H*D)mm	326*13*280 mm
Capacidad	SC: 24; LC; 36
Accesorios opcionales	Adaptador pigtail, fundas de protección termo-encogibles, divisor tipo mini



INSTRUCCIONES

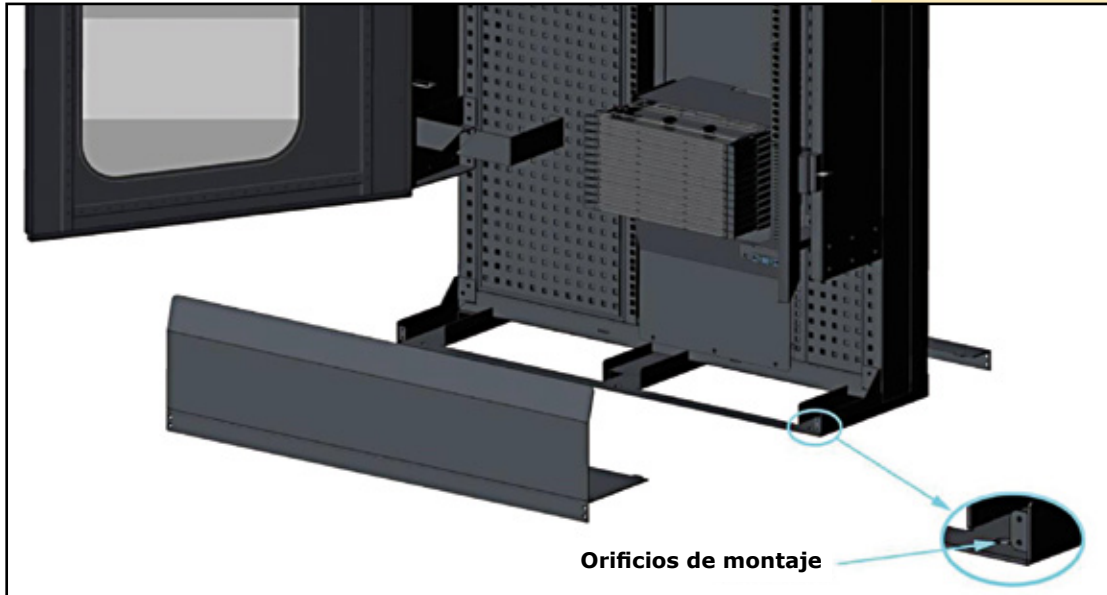
1

Coloque el rack en la posición requerida. Antes de fijar el rack instale los tornillos.



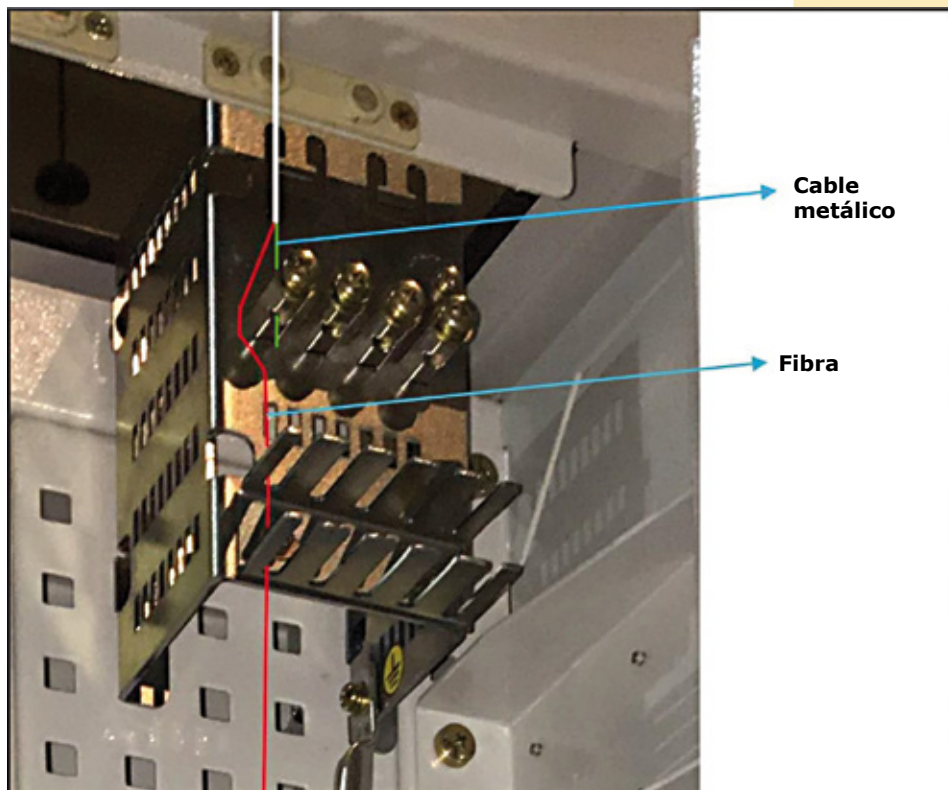
2

Retire la cubierta de la base y utilice pernos de expansión para fijar el rack con los orificios de montaje de la base.



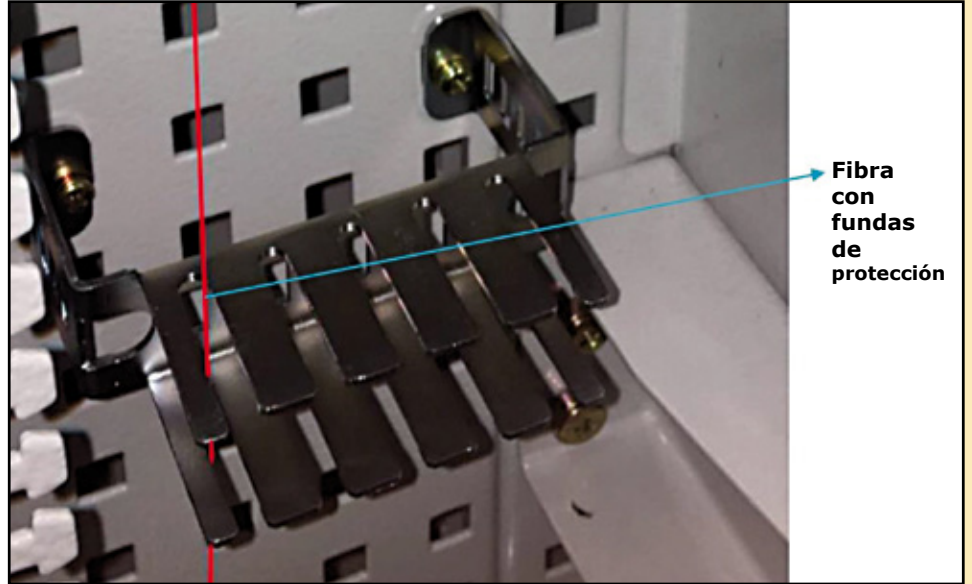
3

Lleve el cable principal desde la parte superior del rack hasta la placa de fijación del cable. Fije el cable con las mangueras y abrazaderas y pele el cable, fije el alambre metálico del cable al núcleo reforzado.



4

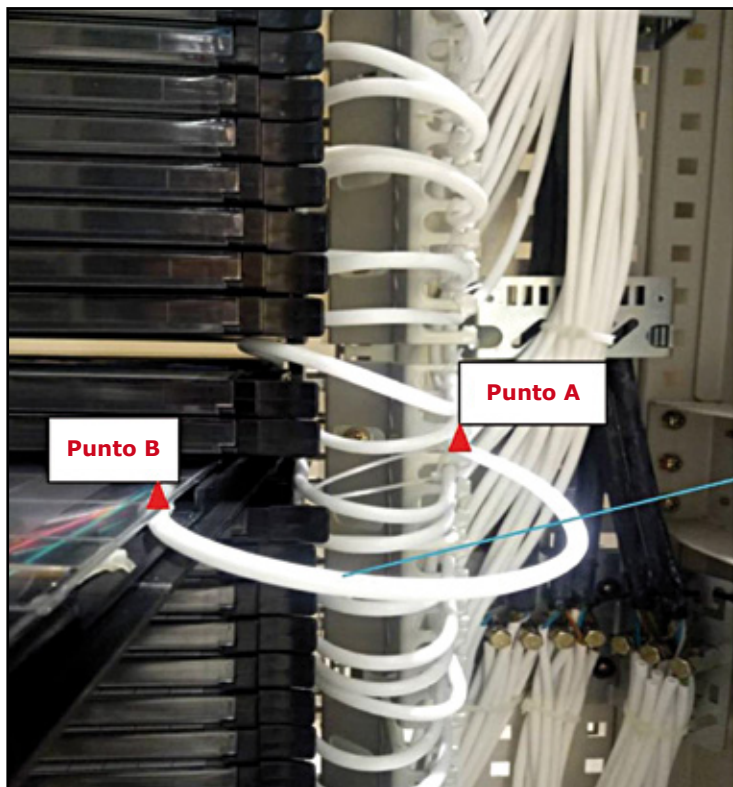
Retire la envoltura del núcleo y el miembro de fuerza. Inserte las fundas de protección y pase por debajo del tablero de administración de cables.



Fibra con fundas de protección

5

Las fibras principales ingresan al bloque de 4U del panel de conexión desde el lado derecho. La longitud de reserva sugerida de las fibras principales entre el punto A y el punto B es de unos 30 cm.



Punto A:
Atar firmemente la funda de protección del cable de alimentación con el soporte.

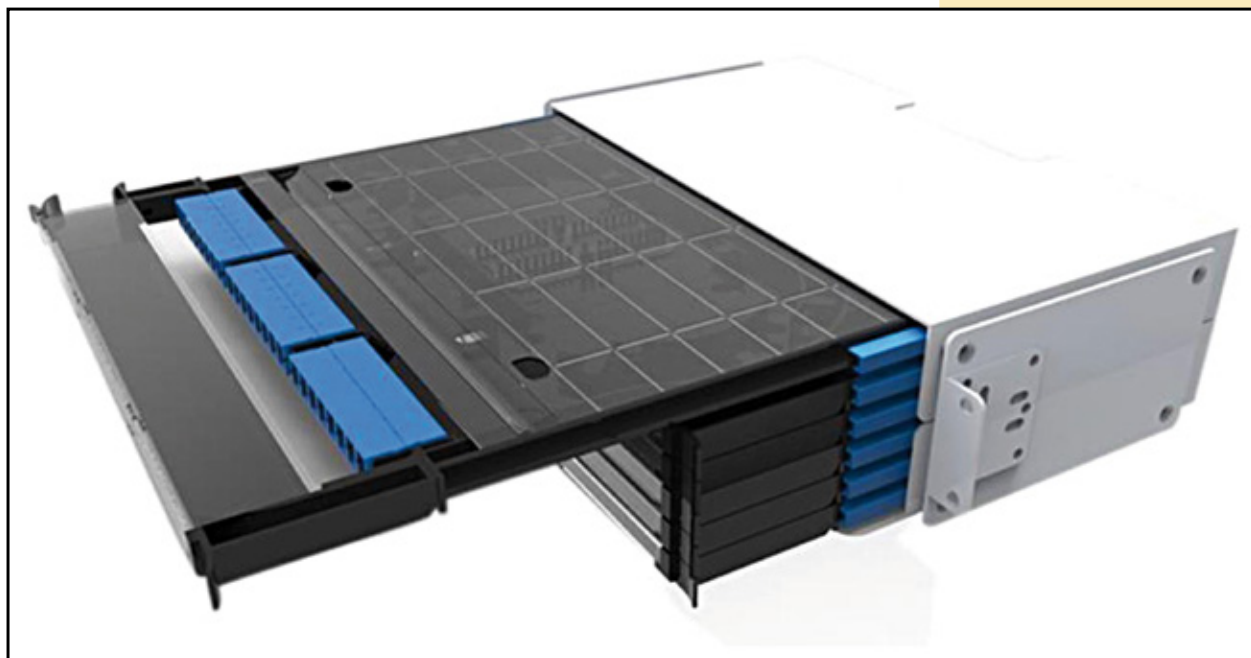
Punto B:
Atar firmemente la funda de protección del cable de alimentación con el módulo.

Se necesitan 30 cm adicionales de longitud entre A y B.

MANUAL DE USUARIO DEL PATCH PANEL

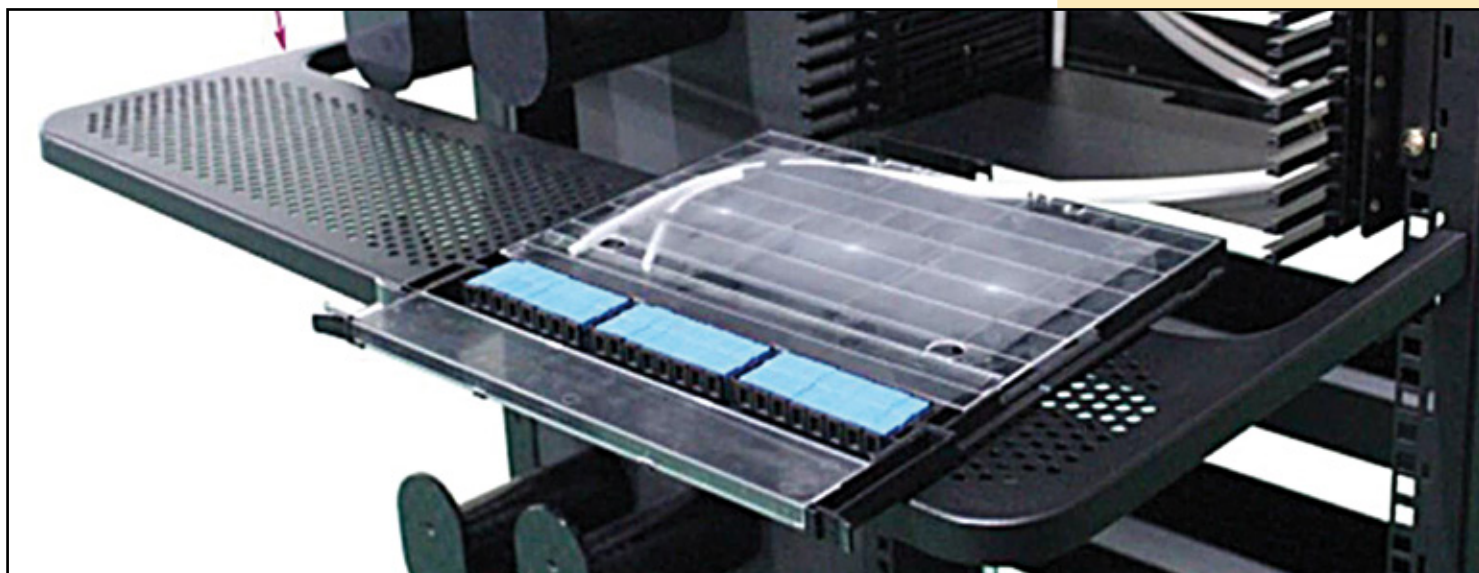
1

Si los casetes de empalme están instalados en el panel, extraiga un casete de empalme del panel.



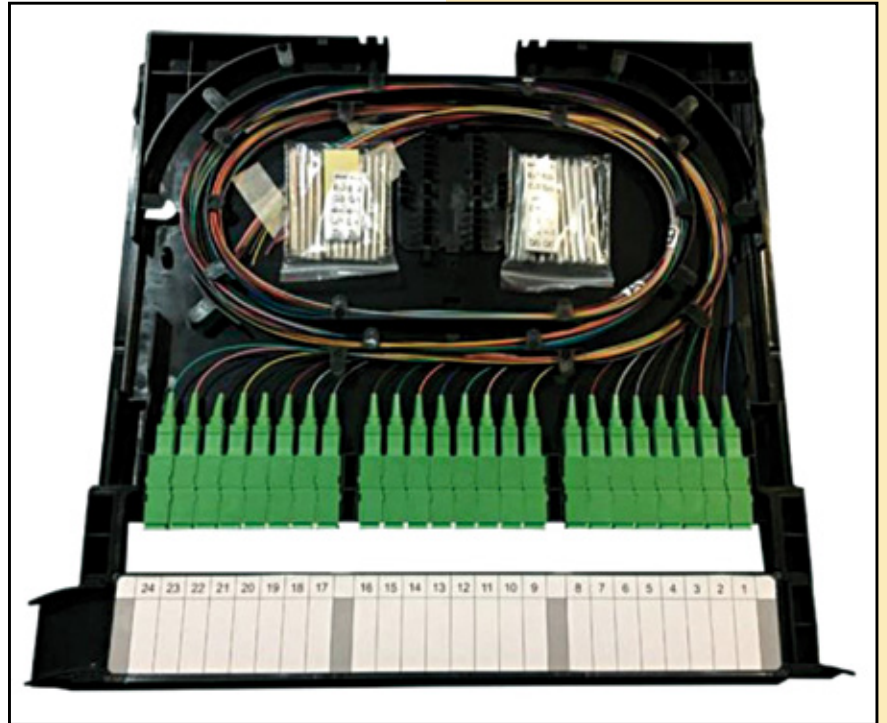
2

Coloque el casete de empalme sobre una superficie de trabajo



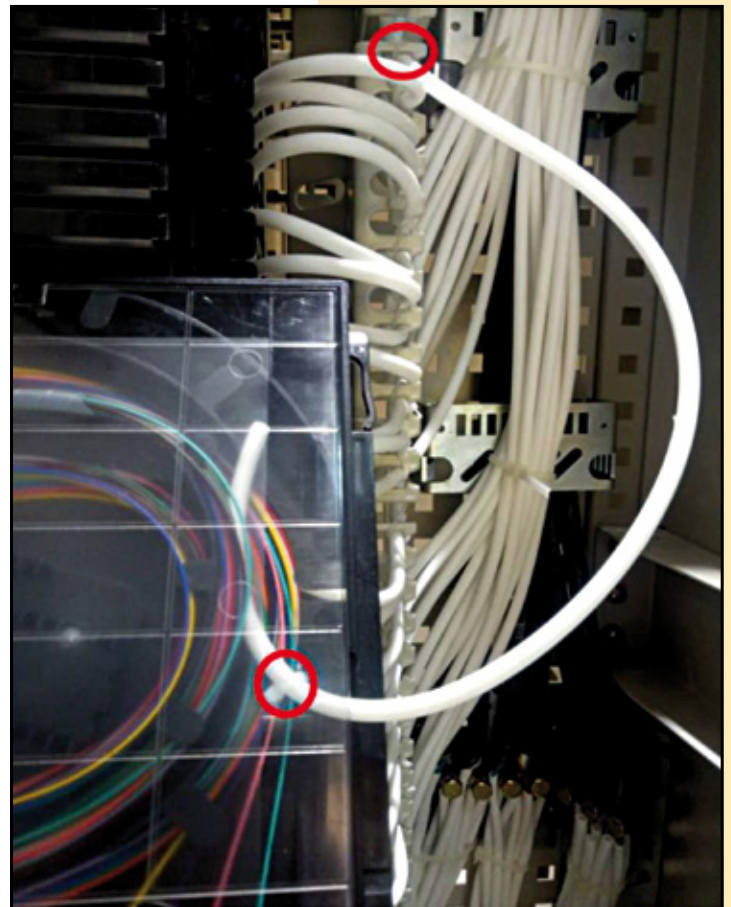
3

Retire la cubierta del casete de empalme.



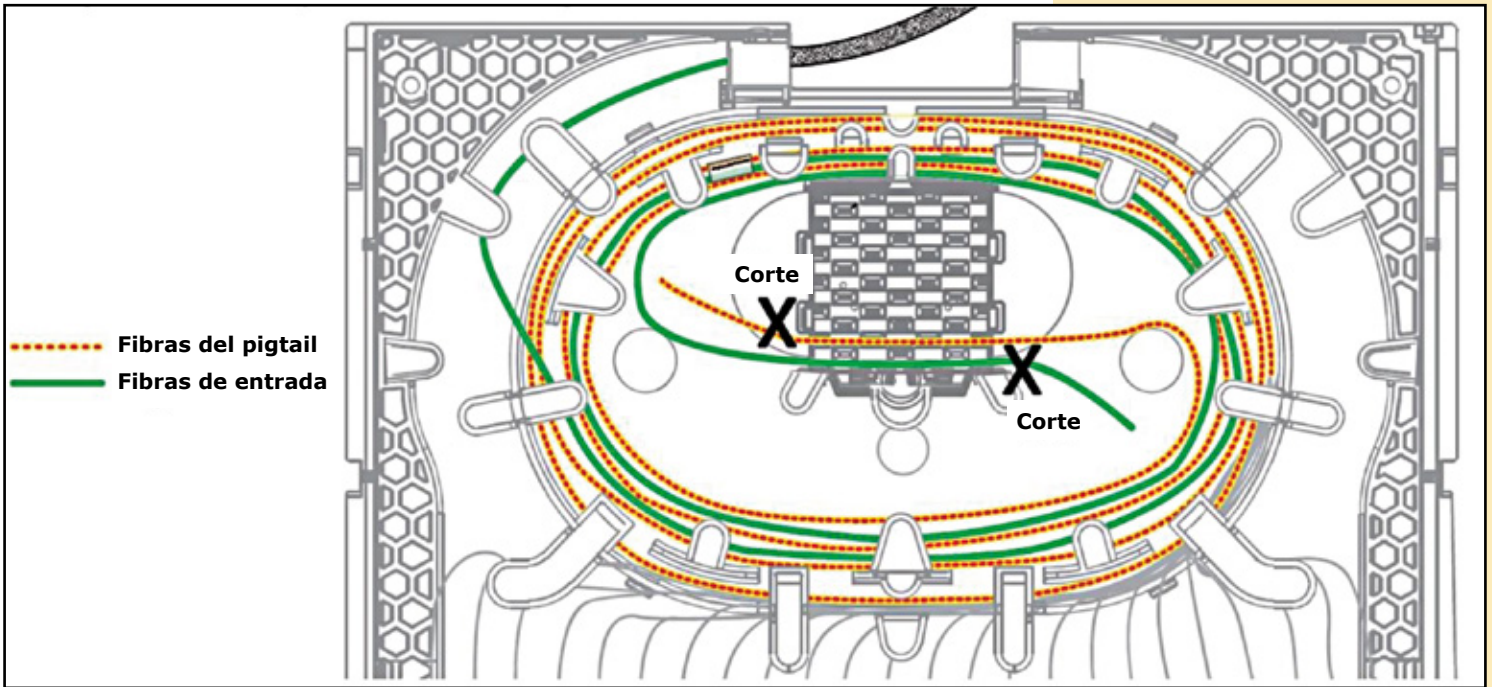
4

Atar el cable del alimentador en el soporte derecho. Deje las fibras de entrada flojas para garantizar una longitud de fibra suficiente al extraer los casetes de empalme.



8

Continúe enrutando fibras de entrada y pigtails como una unidad dentro del área de enrutamiento de fibra. Lleve las fibras de entrada a la bandeja de empalme en un lado de la bandeja. Continúe enrutando las fibras del pigtail hacia el otro lado de la bandeja de empalme. Luego alinee las fibras.

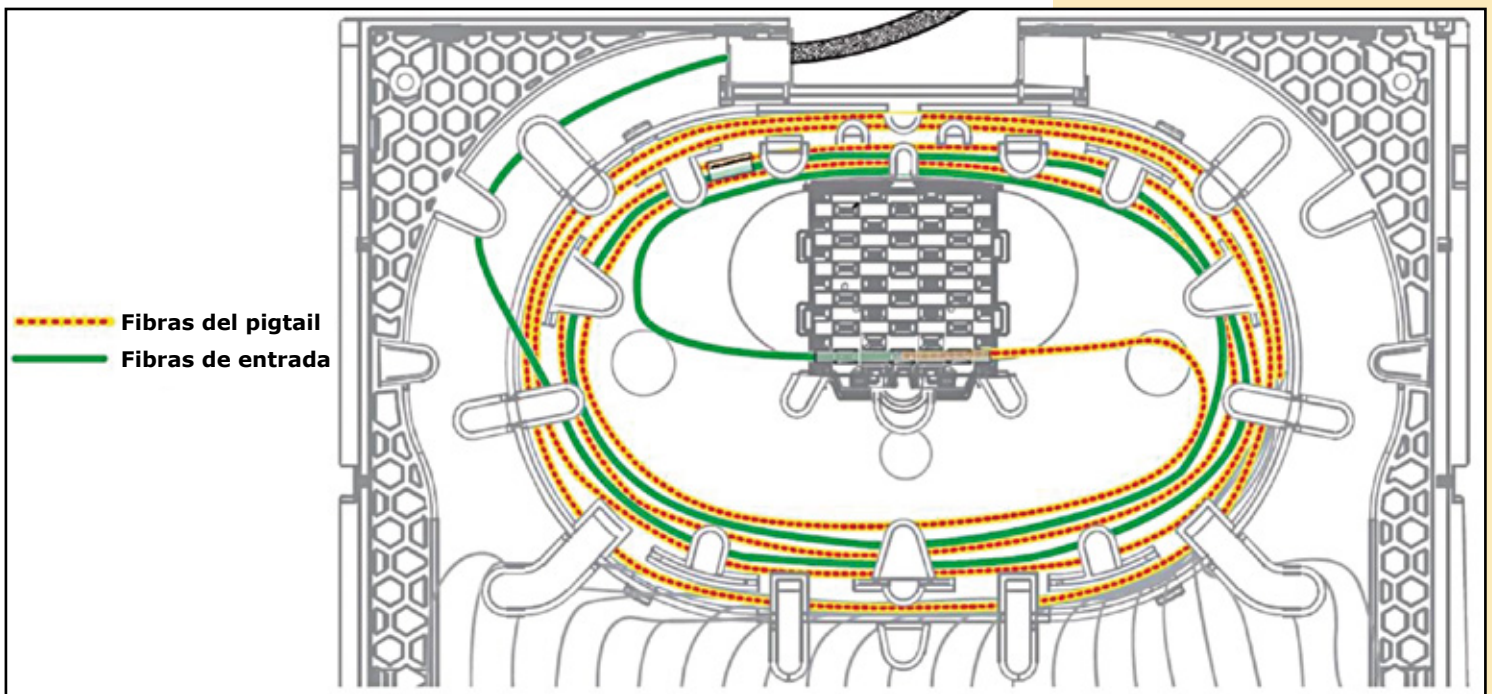


9

Corta las cintas/fibras en el borde exterior de la bandeja de empalme. Coloque cinta adhesiva en las fibras en el punto de empalme para evitar que se retuerzan al mover fibras para empalmar equipos.

10

Lleve la primera cinta/fibra de entrada y la fibra flexible a la empalmadora y empalme según las prácticas estándar.



11

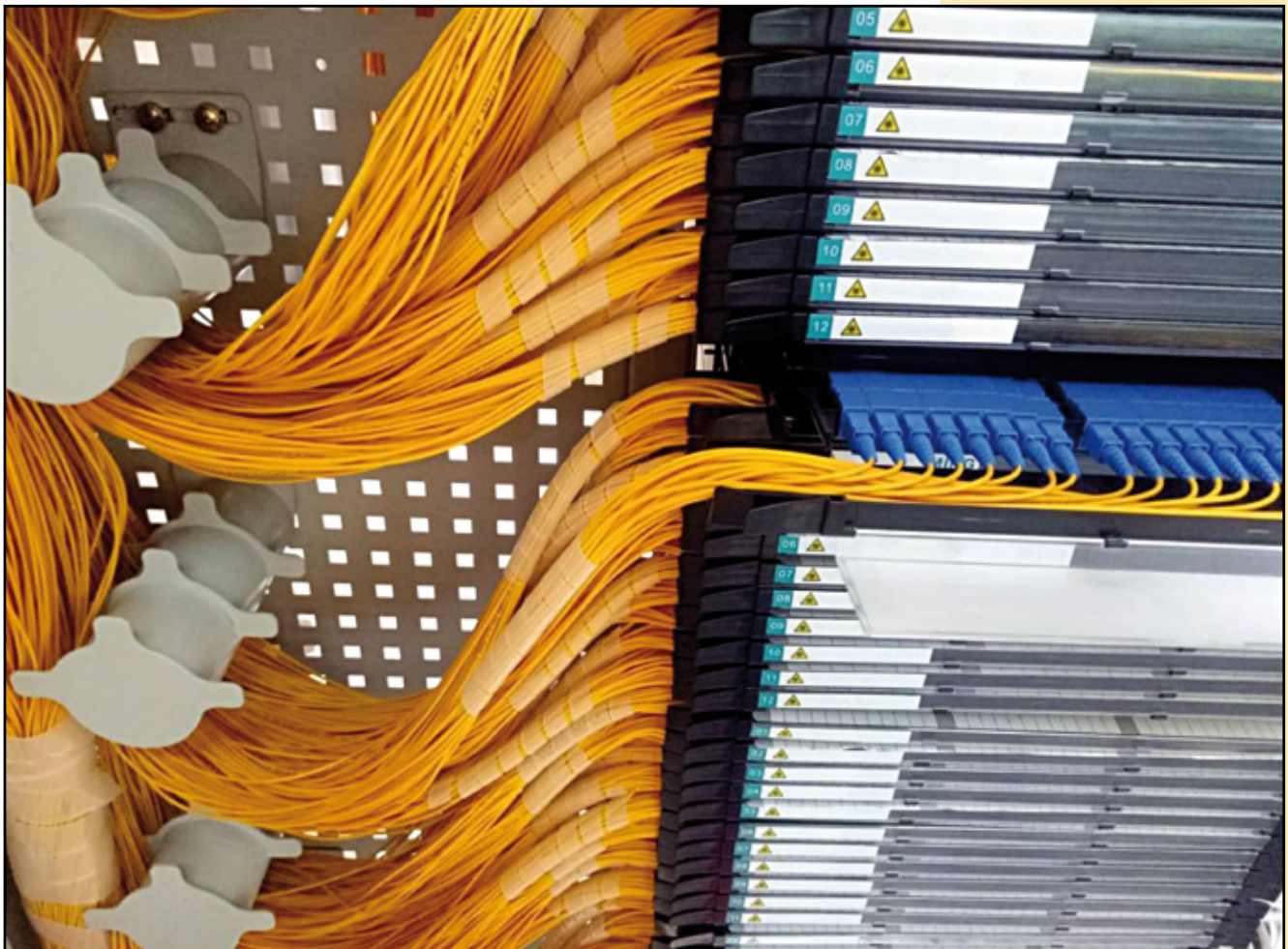
Cierre la tapa del casete frontal.

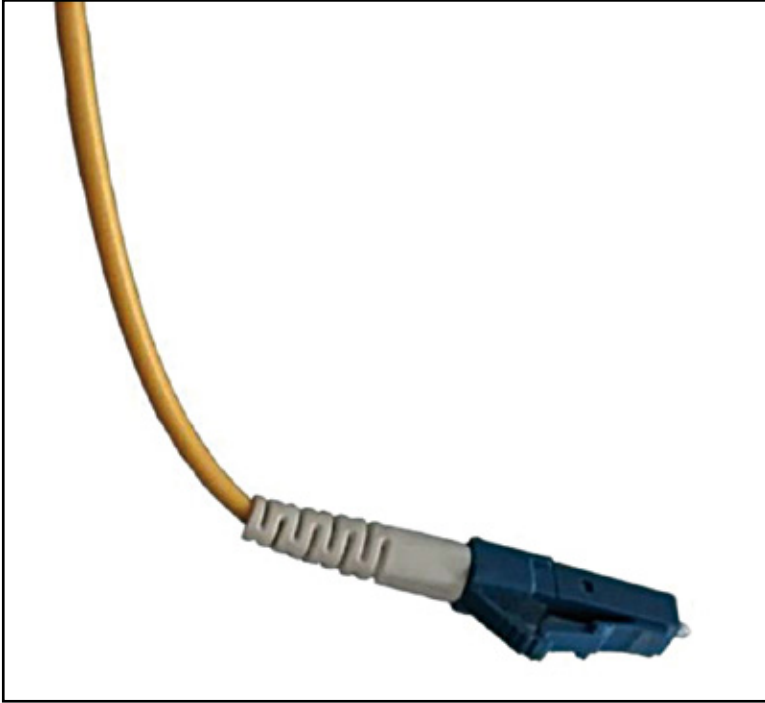
12

Inserte casetes en el panel, comenzando en la parte superior del panel. Continúe cargando casetes hasta que el panel esté lleno.

13

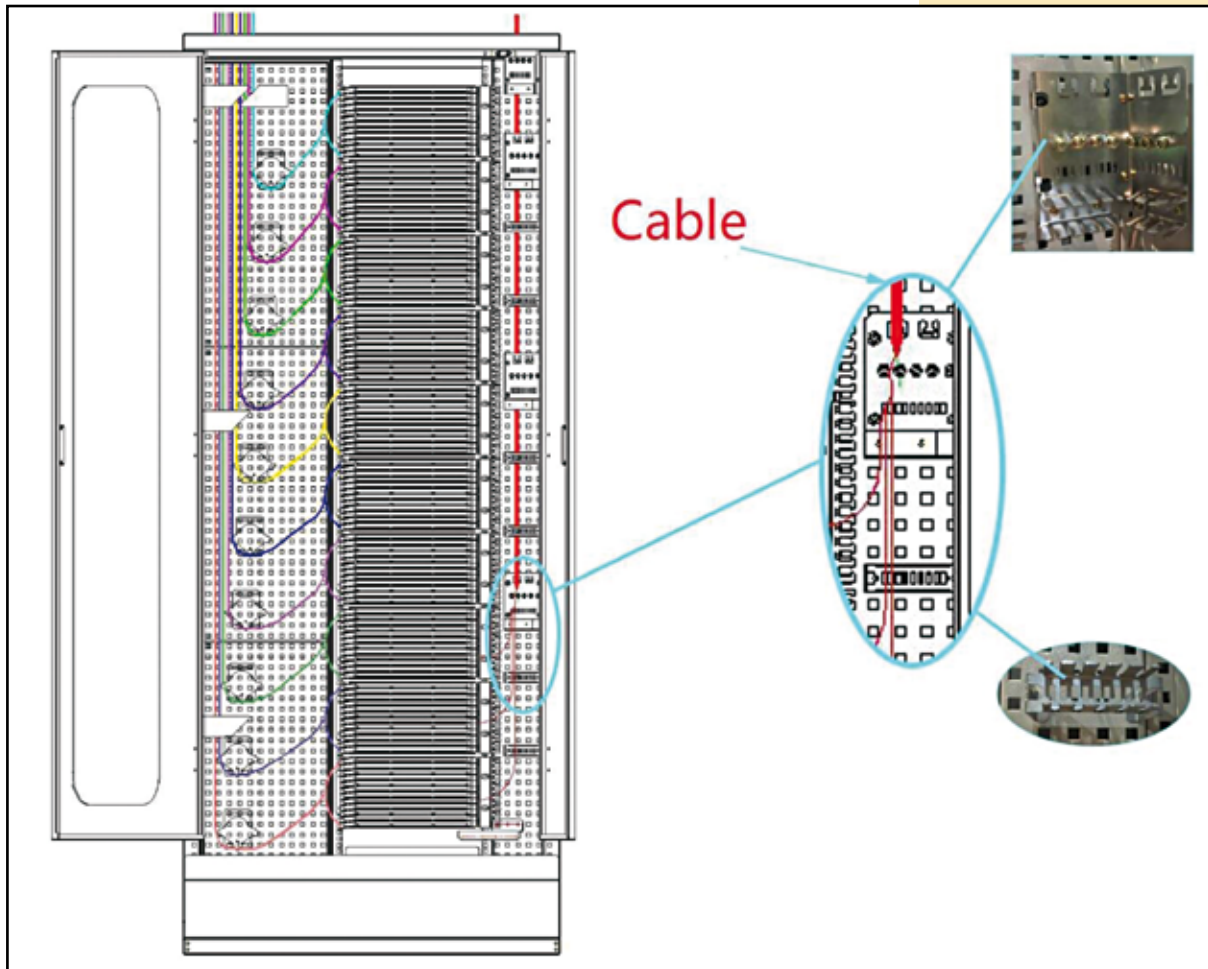
Lleve la primera cinta/fibra de entrada y la fibra flexible a la empalmadora y empalme según las prácticas estándar.





NOTA: El diámetro recomendado del patch cord es $\Phi 1.6$ mm con bota corta

Enrutamiento de distribución de fibra óptica como referencia:





LanPro está mejorando sus productos continuamente y se reserva el derecho a cambiar las especificaciones y disponibilidad sin notificación previa.