

LP-570G Guía de Instalación

LP570G_IG_SPB01W



LP-570G Guía de Instalación

Este manual lo guiará en su instalación de su equipo **LP-570G**.
Antes de proceder a su instalación, por favor lea las siguientes Notas:

Nota 1: La siguiente instalación fue realizada bajo un ambiente de Windows XP.
(Similares procedimientos son utilizados en ambientes de Windows 98SE/Me/2000.)

Nota 2: Si Ud. ha instalado ya el driver y la utilidad WLAN USB, por favor desinstale la vieja versión primero.

Nota 3: No inserte el adaptador inalámbrico LP-570G en su computador hasta que se haya ejecutado el procedimiento: **Install the Driver & Utility**

A Instalación

1 Si Ud. inserta el adaptador inalámbrico USB LP-570G en algún puerto USB de su computador después de instalar el programa desde el CD, la siguiente ventana aparecerá.

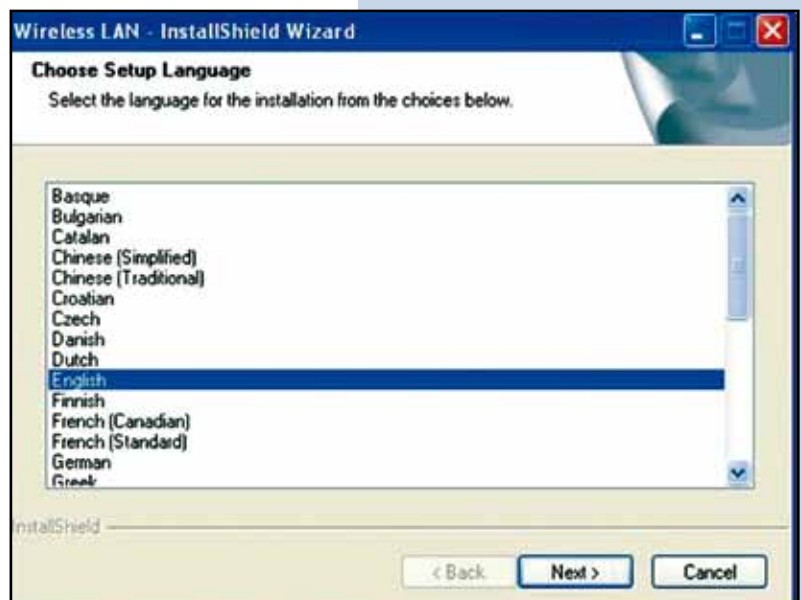
2 Pulse **Cancel** con el botón izquierdo del ratón

3 Escoja el idioma

Figura 1



Figura 2



- 4 Pulse **Next** para procesar la instalación



Figura 3

- 5 Pulse: **Install** para procesar la instalación del Adaptador inalámbrico WLAN LP-570G

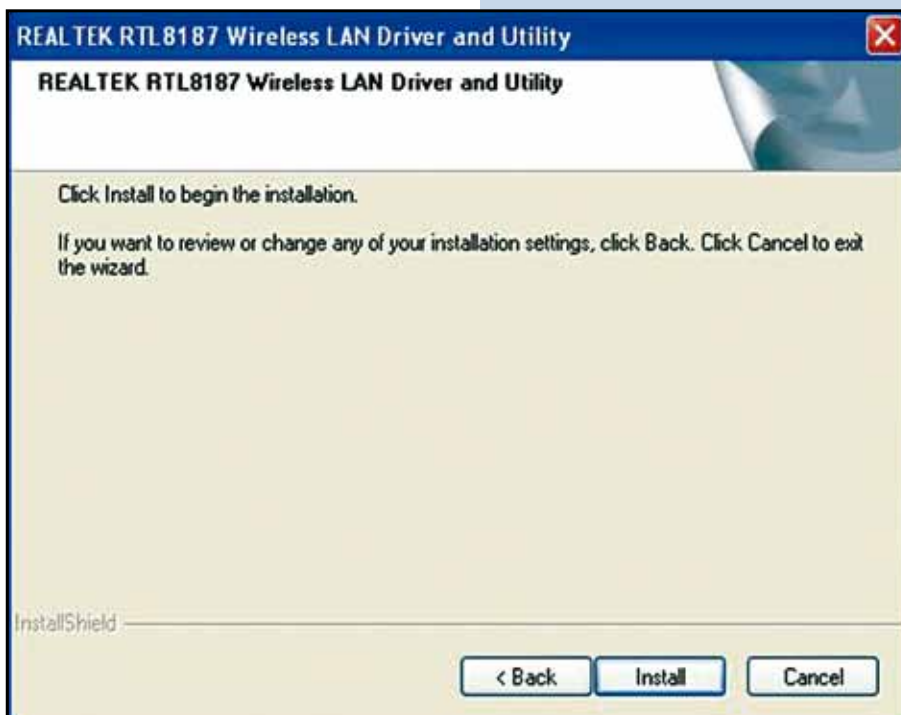
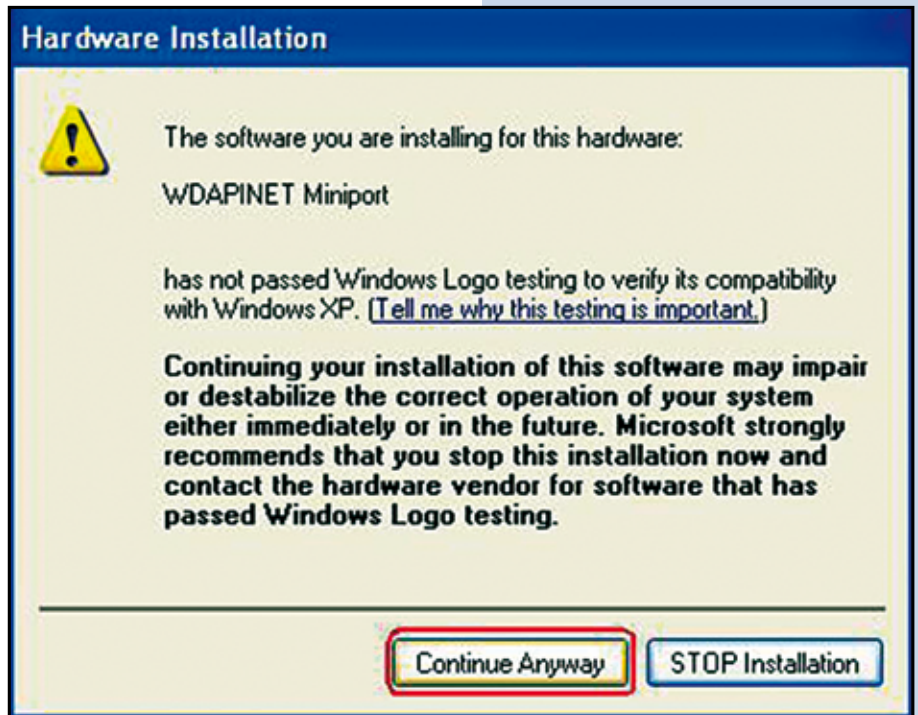


Figura 4

- 6 En la ventana con el logo de Windows, pulse: **Continue Anyway** para continuar.

Nota: no todos los Drivers tienen este mensaje.

Figura 5



- 7 Pulse: **Finish** para completar la instalación.

Figura 6

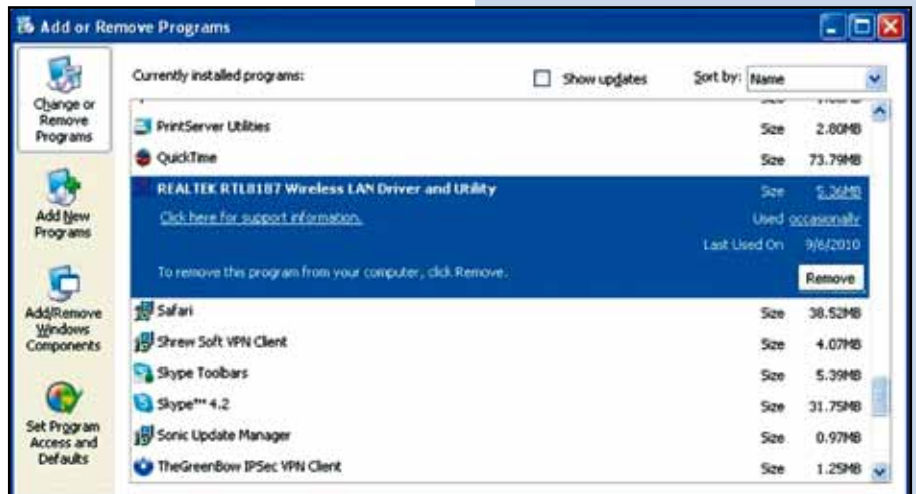


- 8 Después de realizar el Setup, reinicie su computadora.

B Desinstalación

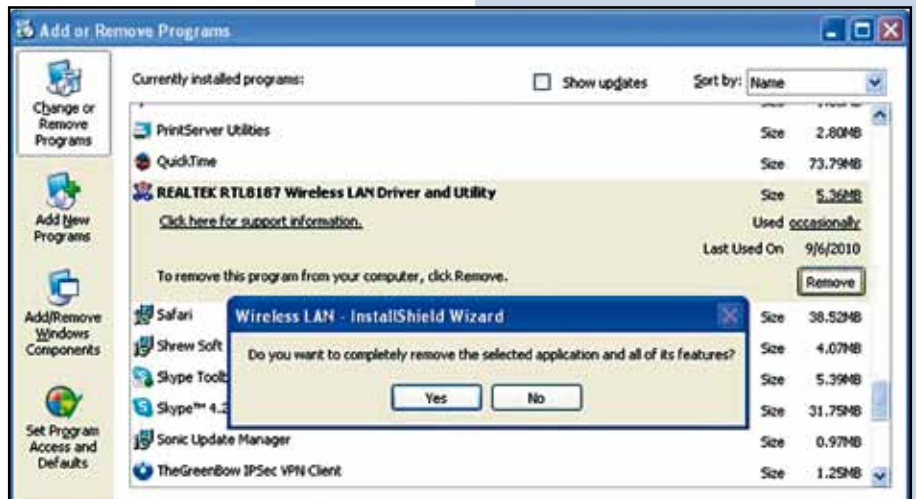
- 1 Desinstale el Driver del Adaptador Inalámbrico USB LP-570G de **Wireless Network Driver and Utility** o del **Control Panel**. Pulse **Desinstalar** ó **Change/Remove** para remover el driver del Adaptador Inalámbrico USB LP-570G.

Figura 7



- 2 Pulse: **Yes** si quiere remover el Driver del Adaptador Inalámbrico USB LP-570G

Figura 8



- 3 Pulse: **Finish** para completar la instalación

Figura 9



C Haciendo una Conexión de Red Básica

En las próximas indicaciones para hacer una conexión de red utilizamos la utilidad provista para configurar nuestros ajustes de la red inalámbrica.

Nota: Para los usuarios de redes XP que deseen configurar su red inalámbrica con esta utilidad, por favor ejecuten los siguientes procedimientos para deshabilitar el soporte nativo inalámbrico XP (Wireless Zero Configuration Service).

- 1 Pulse dos veces sobre el siguiente ícono en su escritorio para ejecutar la utilidad:



ó en el siguiente ícono en la barra de tareas:

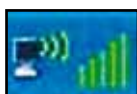
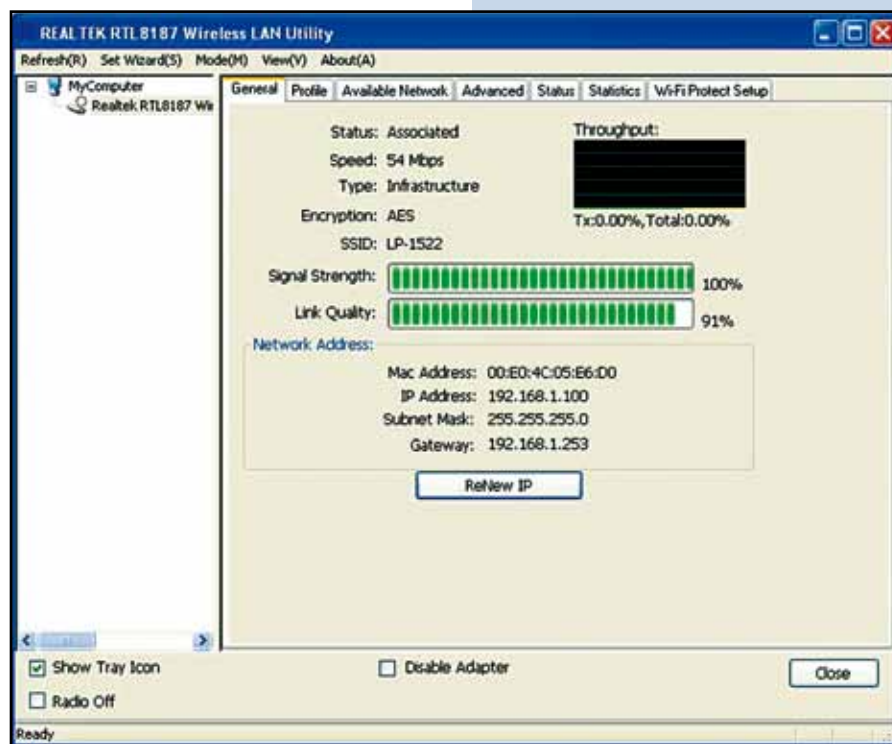


Figura 10



D D Modo Ad-Hoc

Una **red inalámbrica Ad-Hoc** conecta a dos computadores entre sí sin el uso de un Router ó AP. Se le dice también red Peer-to-Peer. Por ejemplo, si podemos instalar este Adaptador inalámbrico a dos computadores respectivamente, a ésta red que se forma entre ellos la denominamos **red Ad-Hoc**.

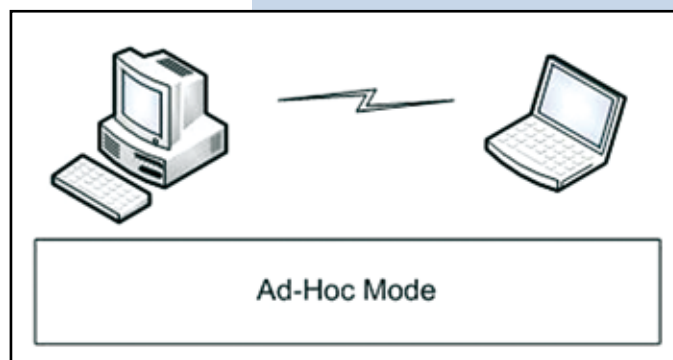


Figura 11

- 1 Pulse dos veces sobre el siguiente ícono en su escritorio para ejecutar la utilidad:

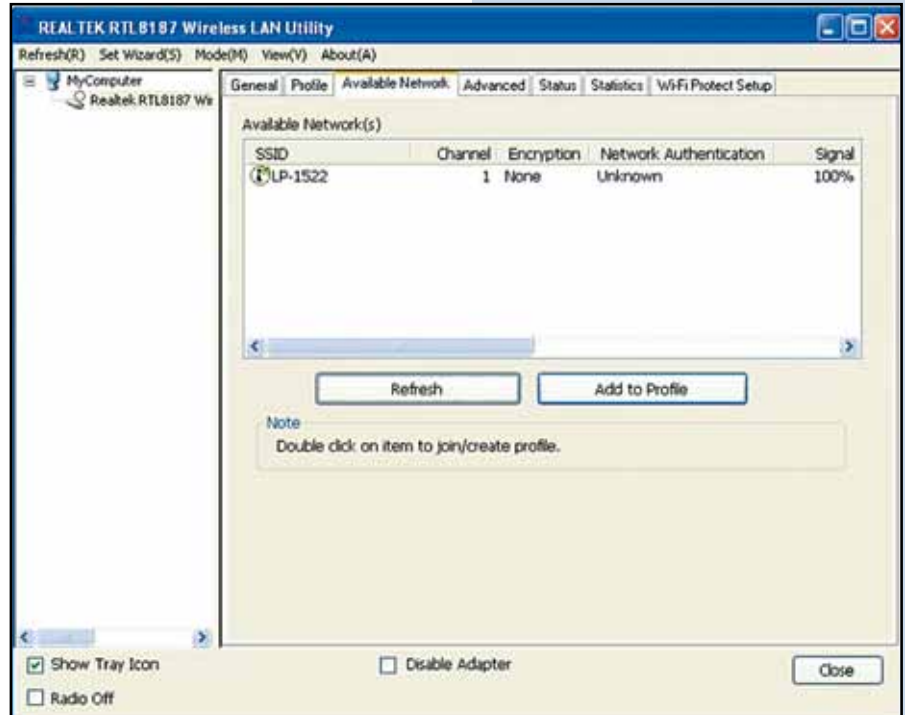


ó en el siguiente ícono en la barra de tareas:



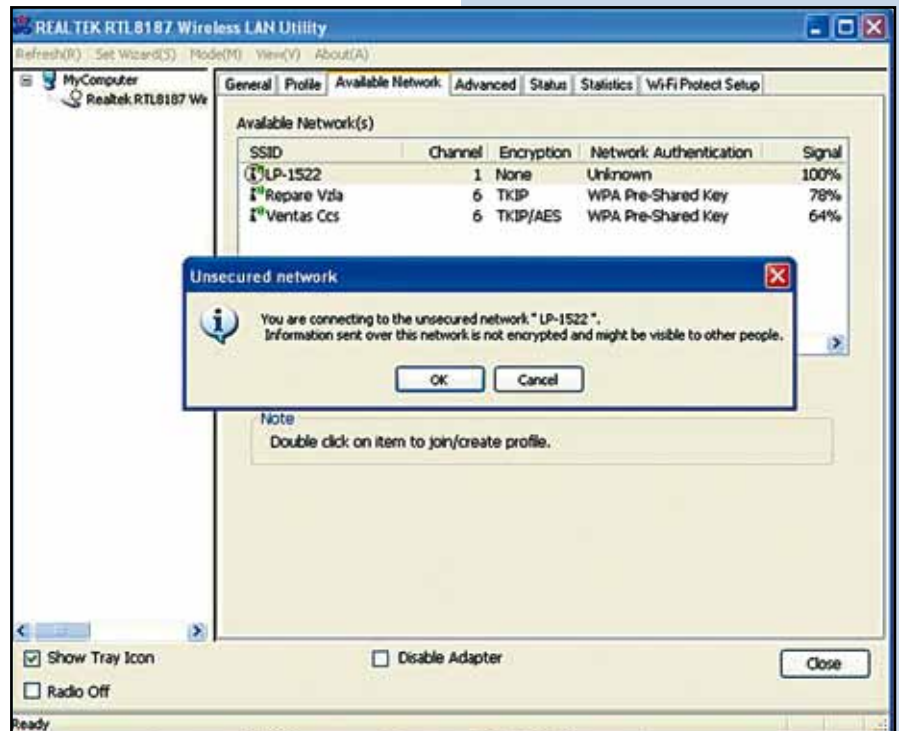
- 2 Pulse el botón: **Available Network** para escanear los diferentes adaptadores. Pulse dos veces en el adaptador de red al cual desea conectarse.

Figura 12



- 3 Pulse el botón: **OK** en la figura para confirmar que se está conectando a una red inalámbrica abierta

Figura 13



4 Pulse: **OK** para agregar esta red a la lista de perfiles.

Nota: Este ejemplo es con una red abierta. Si Ud. va a conectarse a un Adaptador Inalámbrico con protección de seguridad, deberá configurar los ajustes de encriptación en este perfil de manera que corresponda con el adaptador inalámbrico. Por favor pulse en: **Network Authentication** allí aparecerá una lista de opciones de métodos de autenticación, y entonces seleccione el tipo: **Data Encryption**. Llene los espacios y pulse: **OK**.

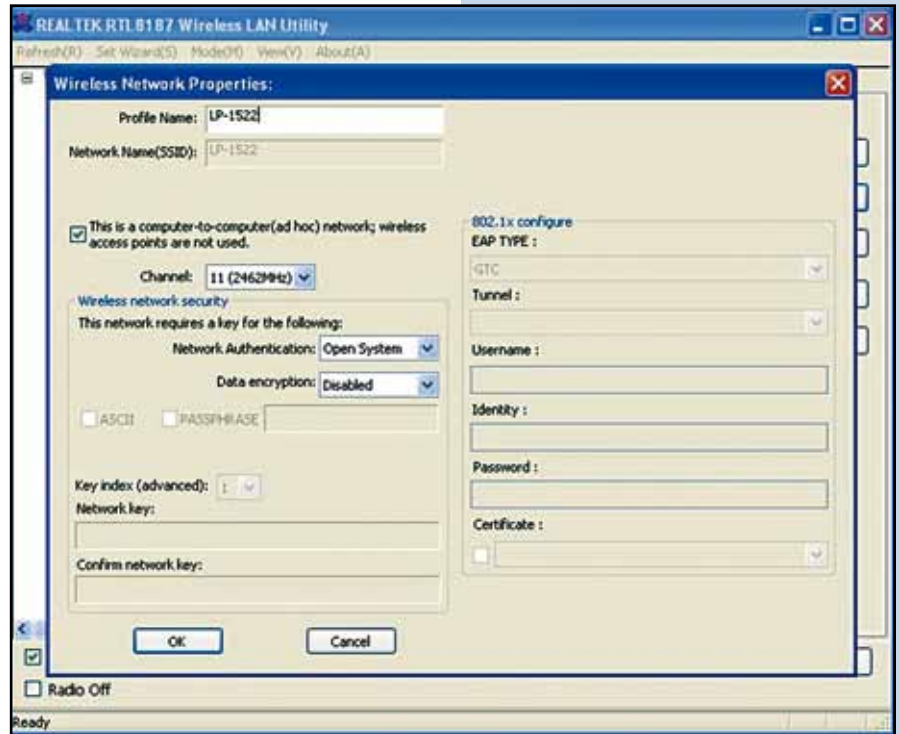


Figura 14

E Modo Infraestructura

Una **red en modo Infraestructura** contiene al menos un cliente inalámbrico y un Router ó un AP. Este cliente se conecta a la Internet ó a la Intranet a través de la comunicación con el AP inalámbrico.

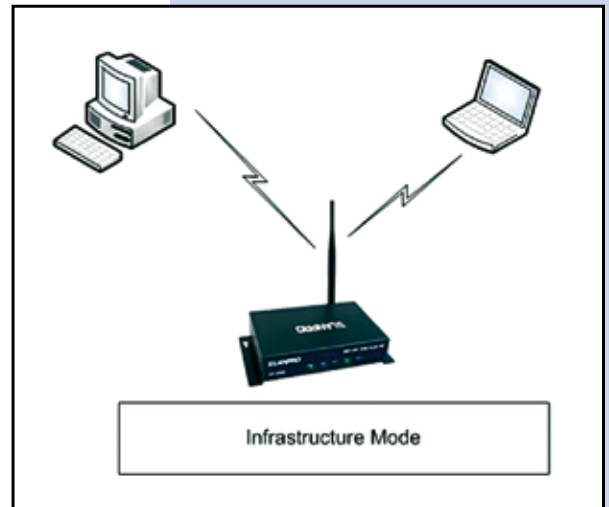


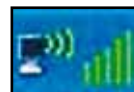
Figura 15

Para utilizar este adaptador en modo de Infraestructura:

1 Pulse dos veces sobre el siguiente ícono en su escritorio para ejecutar la utilidad:



ó en el siguiente ícono en la barra de tareas:



- 2 Pulse el botón **Available Network** para escanear los puntos de acceso disponibles. Pulse doblemente en el AP al cual desea conectarse.

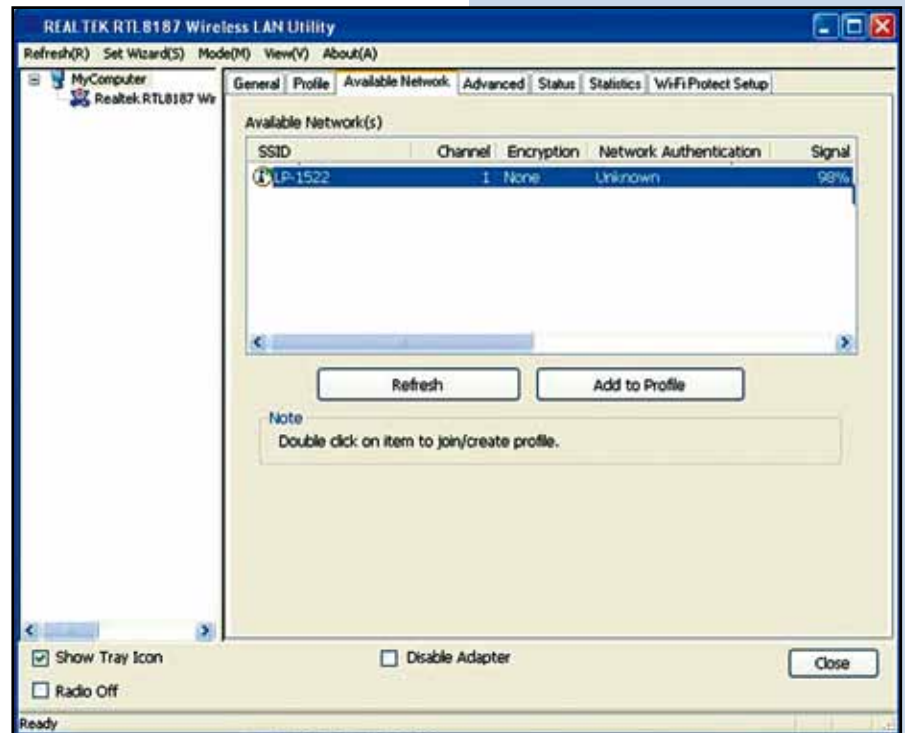


Figura 16

- 3 Pulse dos veces para crear un perfil y crear una red inalámbrica abierta.

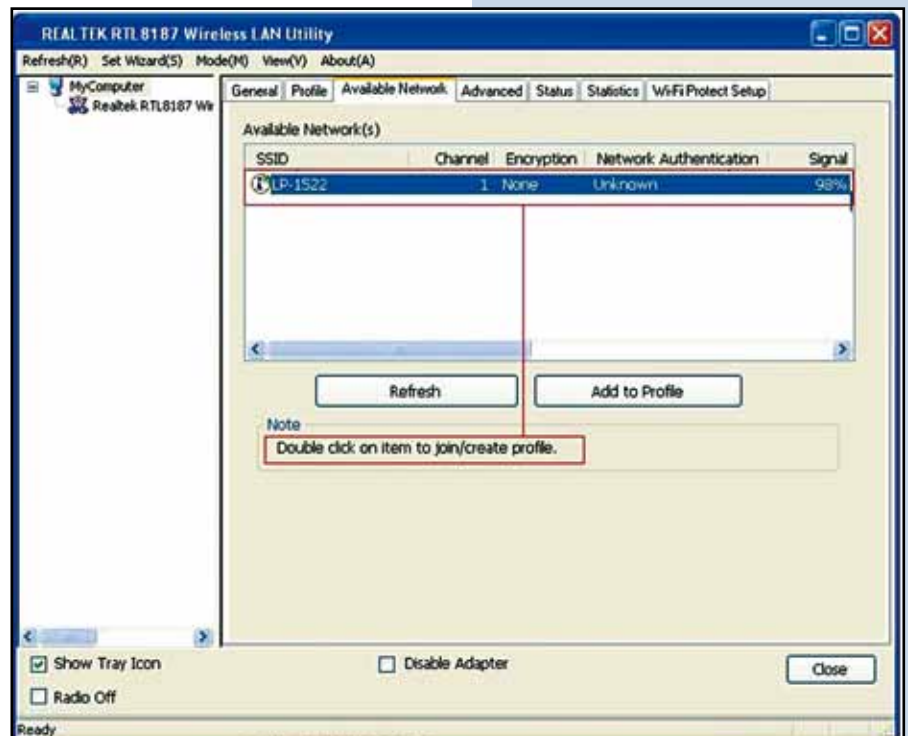


Figura 17

- 4 Pulse: **OK** para agregar esta red a la lista de perfiles.

Nota: Este ejemplo es una red abierta. Si Ud. va a conectarse a un AP con protección de seguridad, deberá configurar los ajustes de encriptación en este perfil de manera que correspondan con su AP. Por favor pulse en la lista que aparece en **Network Authentication** un método de autenticación y seleccione un tipo de **Data encryption**. Llene los espacios requeridos y pulse: **OK**.

Tip: Los usuarios de Windows XP y 2000 pueden conectarse a su red con el **Wizard RT-Set**. Por favor refiérase al **Appendix** para más información.

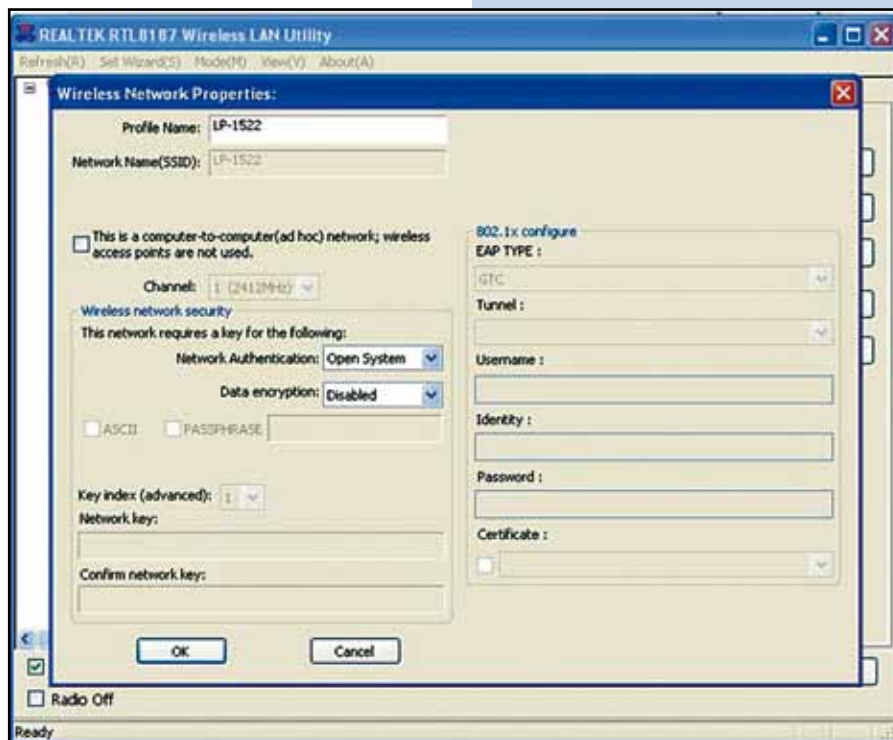


Figura 18

F Introducción a la Utilidad Lan Inalámbrica

Nota: Esta instrucción de gestión usa al sistema operativo Windows XP como sistema que se presume como el utilizado. Algunas funciones no son soportadas por Windows 98se o Windows ME.

- 1 Arrancando la Utilidad LAN Inalámbrica

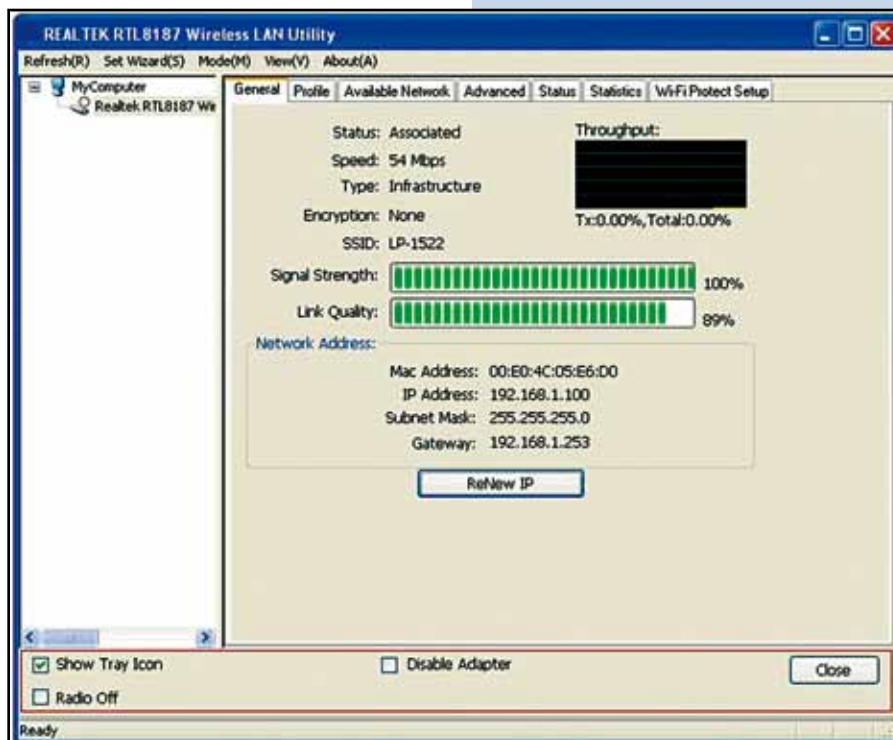


Figura 19

2 Ud. puede pulsar los tabuladores de arriba para configurar este adaptador. Las cajitas de selección de abajo proveen las siguientes funciones:

- Mostrar el ícono de la bandeja
- Apagar radio
- Deshabilitar Adaptador

Mostrar Icono de la bandeja	Marque esta cajita para mostrar el ícono en su bandeja del sistema que está en el área de notificación en la esquina derecha de abajo en el escritorio de Windows. Ud. puede desmarcarlo para quitar el ícono de la bandeja del sistema.
Apagar radio	Marque esta cajita para prevenir que éste adaptador transmita o reciba señales. Desmárquelo para comunicar
Deshabilitar Adaptador	Marque esta cajita para deshabilitar este equipo inalámbrico, desmárquelo para habilitar de nuevo este adaptador inalámbrico

General

Después de arrancar esta utilidad, la página general aparecerá y éste tabulador General proveerá de información de su conexión actual de red inalámbrica. Ud. puede pulsar el botón: **Renew IP** para refrescar la información listada.

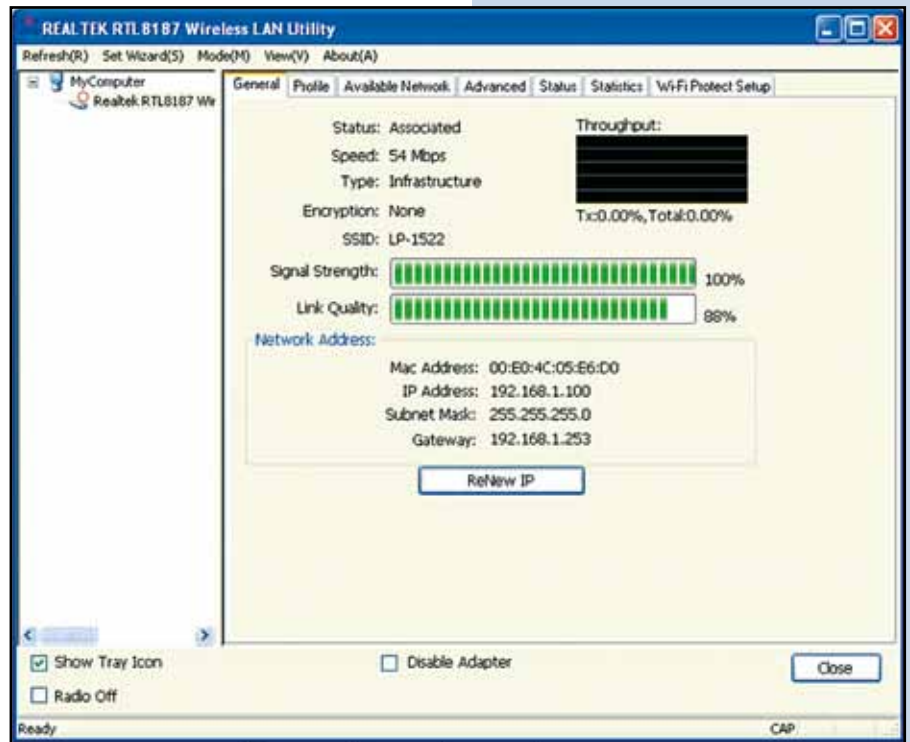


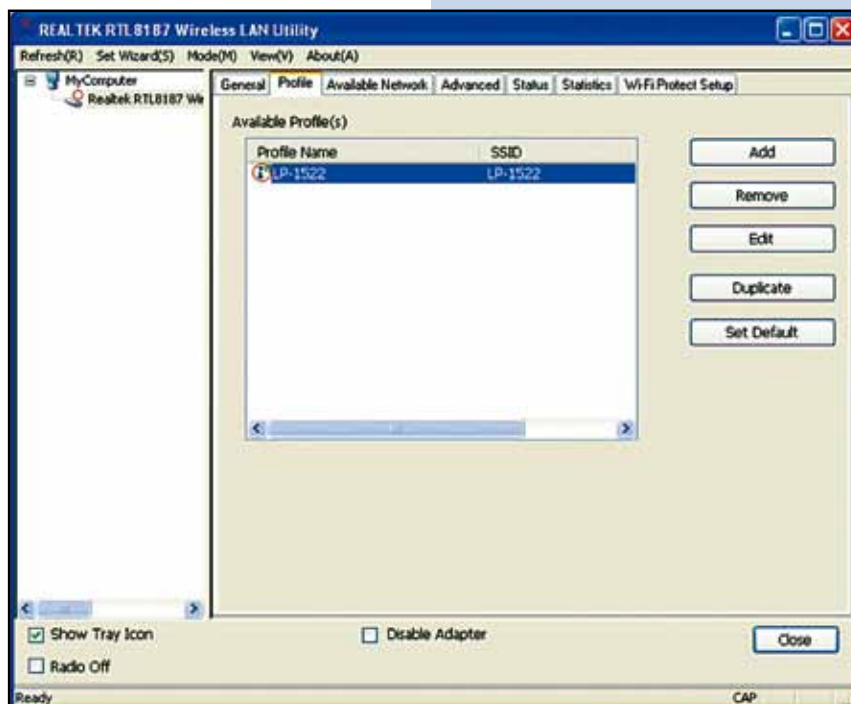
Figura 20

- Status:** Comprueba si el dispositivo está asociado al la red objetivo.
- Speed:** La velocidad actual de conexión
- Type:** Modo Infraestructura o Ad-Hoc.
- Encryption:** El modo de encriptación en ejecución para conexión al perfil actual inalámbrico.
- SSID:** El SSID (nombre de la red) de la red a la cual está conectado.
- Signal Strength:** Nivel de la señal detectada por este adaptador.
- Link Quality:** Indica la calidad del enlace de esta conexión inalámbrica.
- Network Address:** Muestra la dirección IP utilizada actualmente por este adaptador.

Perfil

La pestaña del perfil lista las conexiones preferidas. Ud. puede pulsar los botones de los lados para configurar cada conexión.

Figura 21



Add: Pulse este botón para agregar un perfil de conexión para este adaptador.

Remove: Para remover un perfil de conexión, pulse este perfil en la lista de perfiles y pulse este botón para borrarlo.

Edit: Para editar las configuraciones de un perfil, pulse este perfil en la lista de perfiles y pulse este botón para editarlo.

Duplicate: Para hacer una copia de un perfil, pulse sobre el perfil que va a copiar y pulse este botón para copiarlo.

Set Default: Para escoger un perfil como su conexión inalámbrica por defecto, pulse este perfil de la lista y pulse este botón. Ud. También puede pulsar doblemente en cada perfil para seleccionarlo como la conexión por defecto.

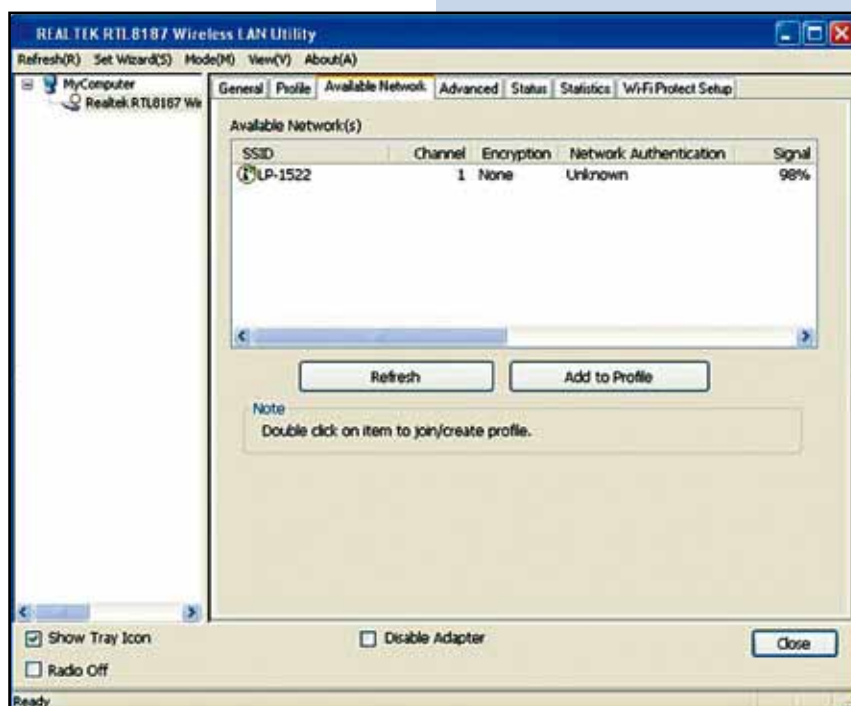
Red Disponible

Esta pestaña presenta la lista de las redes alcanzables por este adaptador.

Refresh: Pulse este botón para hacer un scan de las redes disponibles que rodean este adaptador.

Add to Profile: Para agregar una red disponible a la lista de su perfil, seleccione **Available Network** y pulse el botón para agregarlo.

Figura 22



Pestaña Advanced

Esta pestaña **Advanced** provee de configuraciones avanzadas para este Adaptador.

Cada modificación de esta pestaña se realizará después de pulsar el botón: **Apply**

Para restaurar los valores por defecto de la pestaña Advanced, pulse el botón de **Set defaults** para ejecutar la restauración.

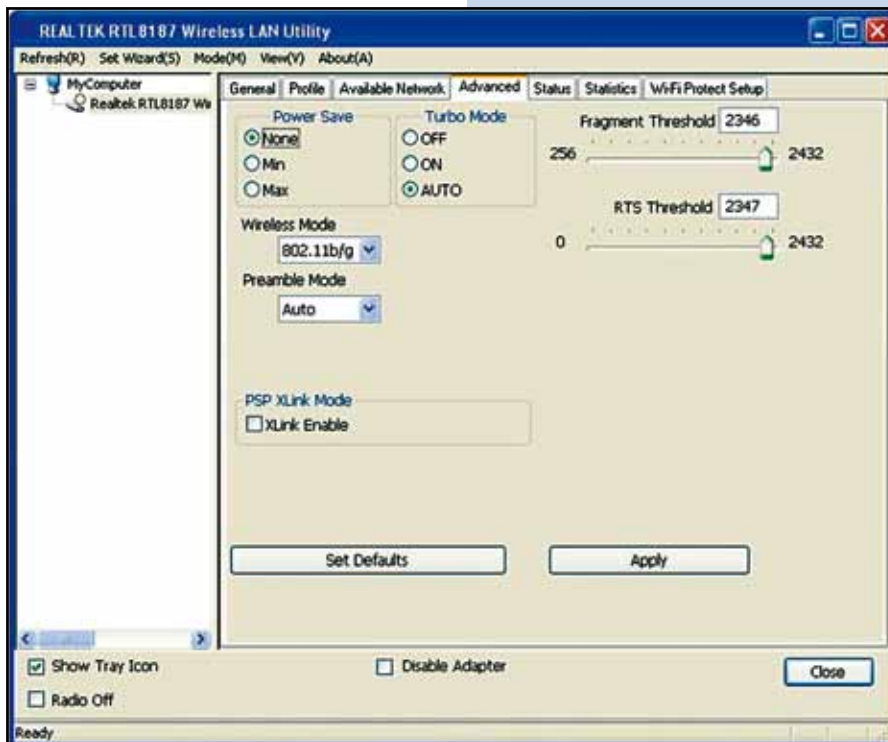


Figura 23

Power Save	
None	Deshabilitar el ahorro de energía
Min	Consumo mínimo de potencia
Max	Máximo consumo de potencia
Turbo Mode	
Off	Deshabilitar modo turbo
On	Habilitar modo turbo
Auto	Habilitar o deshabilitar el modo turbo automáticamente de acuerdo al ambiente detectado
Fragment Threshold	
El tamaño máximo de un paquete que va a ser segmentado y transmitido. Seleccione el tamaño desde 256 a 2432 bytes (por defecto)	
RTS Threshold	
Seleccione el nivel del Threshold del RTS desde 0 a 2432 (Por defecto) Wireless Mode	
Wireless Mode	
802.11g/b	Conectar a una red 802.11b/g (2.4GHz/54Mbps)
802.11b	Conectar a una red 802.11b (2.4GHz/11Mbps)
802.11b Preamble Mode	
Seleccione el modo Preámbulo de manera que sea largo, corto o en modo de autodetección	
Channel Plan	
Seleccione su region de la lista que cae. Por favor note que es necesario que seleccione correctamente la región ya que podría transgredir alguna ley que sea aplicable a estas frecuencias.	
PSP XLink Mode	
Si Ud. está utilizando la conexión tipo PS2 o X-Box	

Status

Esta pestaña muestra el estado actual del adaptador.

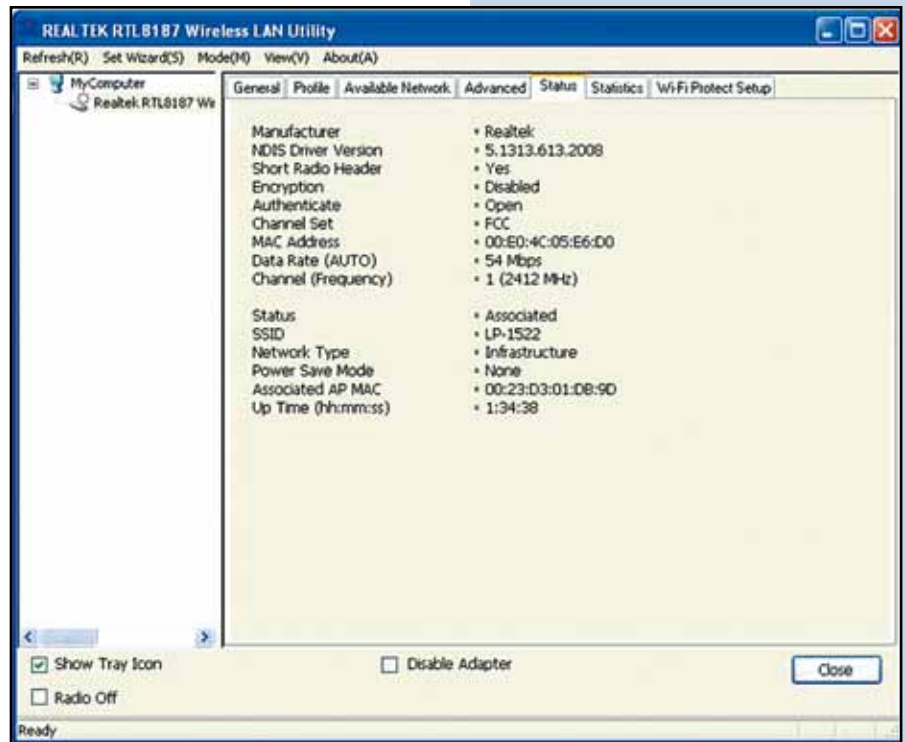


Figura 24

Statistics

Observe esta pestaña para mostrar el registro de actividad de transmisión. Pulsando el botón de **Reset** restablece los valores a cero.

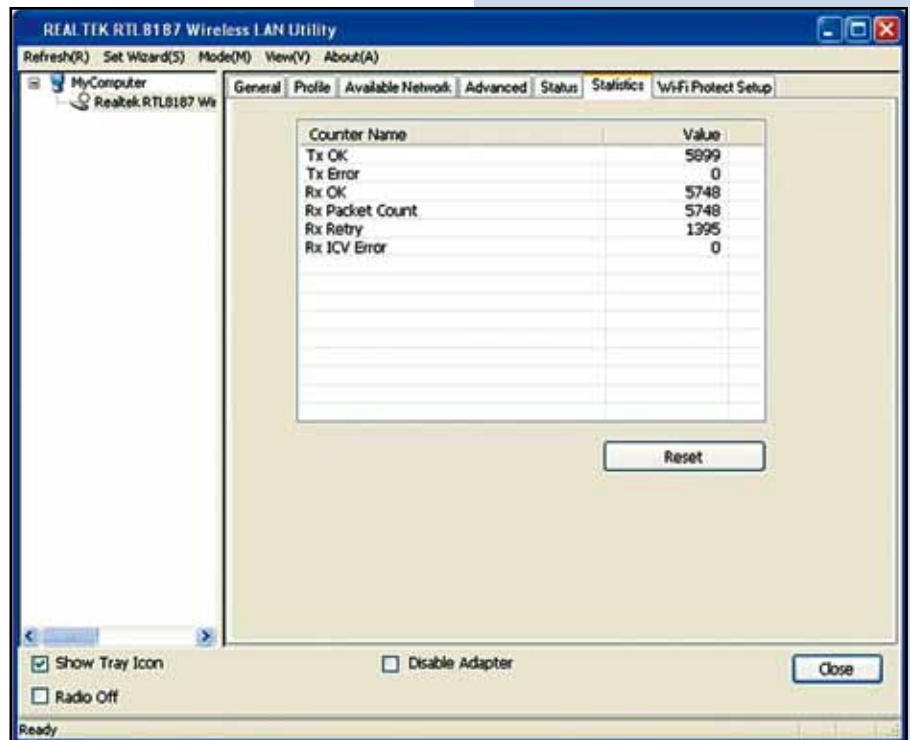


Figura 25

Wi-Fi Protected Setup

Este dispositivo provee de la función **Wi-Fi Protected Setup**, una sencilla y fácil de establecer una solución para una red WiFi segura, la cual contiene dos opciones de métodos de operación, y cada uno estará en funcionamiento.

Método PIN(pin Method): después de pulsar el botón PIN, por favor entre su código PIN en su AP.

Método PBC(PBC Method): después de pulsar el botón PBC, pulse el botón físico en su AP ó botón visual en la página de configuración del WPS.

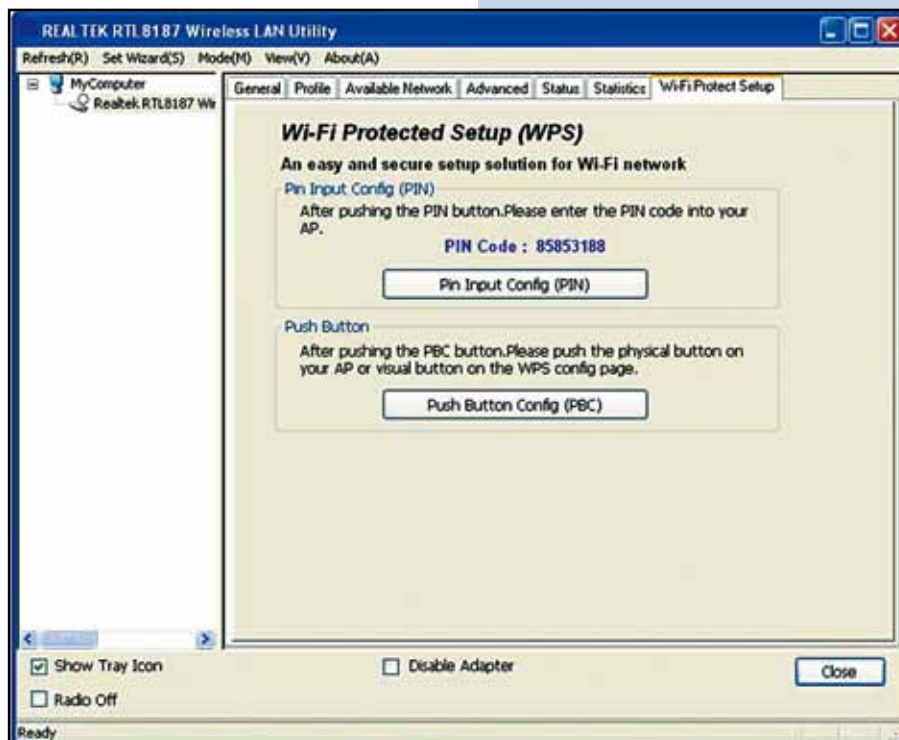


Figura 26

AP mode management guide General

Después de configurar el adaptador en modo AP, esta página **General** aparece y muestra la información general de este AP.

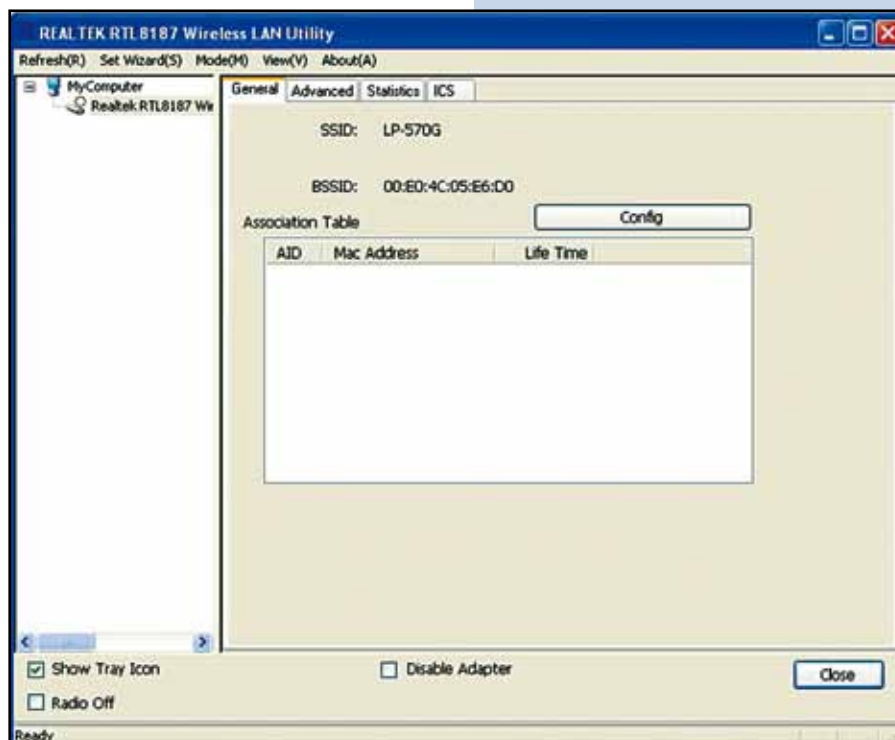


Figura 27

SSID: El SSID (nombre de la red) de esta red inalámbrica creada por este AP.

BSSID: La dirección MAC de este AP.

Config: Pulse este botón para cambiar las configuraciones de este AP.

Association Table: Muestra la información de estos dispositivos asociados con este AP incluyendo sus direcciones MAC y el momento en el tiempo en que se conectaron con este dispositivo.

Advanced

- Beacon Interval:** Define el intervalo entre beacons desde 20~1000.
- DTIM Period:** Establece el period DTIM entre 1~255.
- Preamble Mode:** Pulse la lista que aparece para seleccionar el preámbulo como largo, corto ó automático.
- Set Defaults:** Pulse este botón para restaurar los ajustes de arriba a por defecto.
- Apply:** Pulse este botón para ejecutar los cambios.

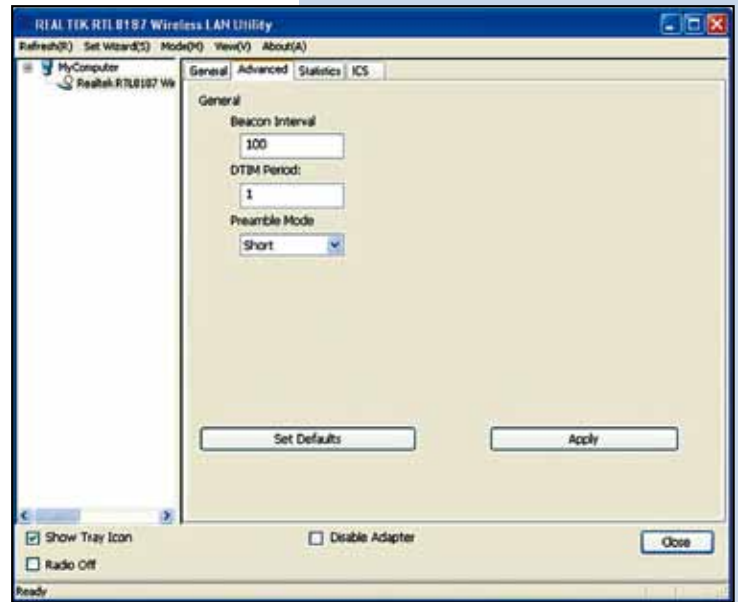


Figura 28

Statistics

Vea esta pestaña para mostrar el registro de actividad de transmisión. Pulsando el botón de **Reset** lleva los valores a cero.

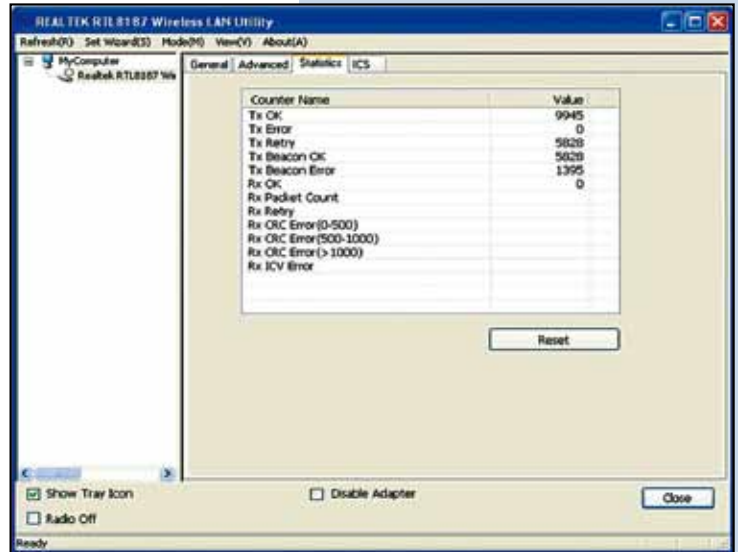


Figura 29

Internet Connection Sharing (ICS)

Esta página permite a los usuarios el seleccionar el adaptador que se conectará a la red pública.

Por favor pulse sobre el dispositivo que es utilizado para conectarse a la red pública y pulse el botón **Select** y después **Apply** para ejecutar.

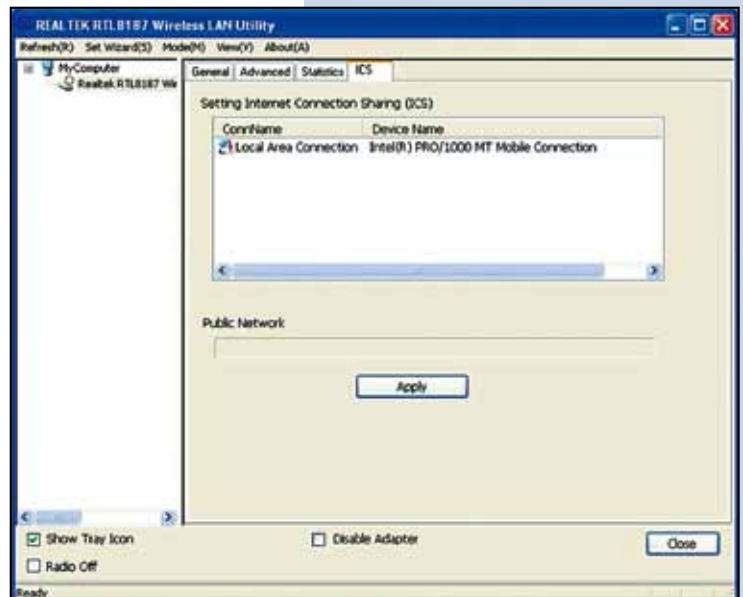


Figura 30