

Manual 123, LP-288ai V2.0 Radio Compacto para exteriores con tecnología TURBO OFDM para el aumento de régimen de transmisión.

INSTALACIÓN EN MODO AP CON FIRMWARE V2.0.1B2P4

LP288aiV21B2_M123_SPB01W



**Manual 123, LP-288ai V2.0
Radio Compacto para exteriores
con tecnología TURBO OFDM
para el aumento
de régimen de transmisión.
INSTALACIÓN EN MODO AP
CON FIRMWARE V2.0.1B2P4**

1

Revise el contenido de la caja, tal como se muestra en la **Figura 1**.



Figura 1

2

Prepare el cable con el conector, tal como se muestra en las **Figuras 2-1, 2-2 y 2-3**.

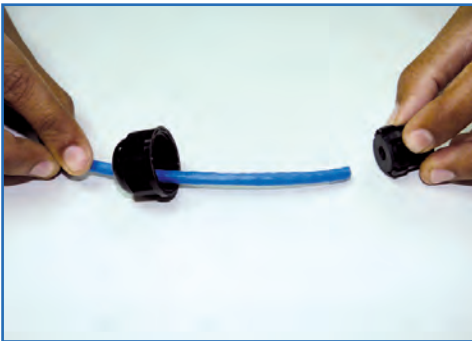


Figura 2-1



Figura 2-2

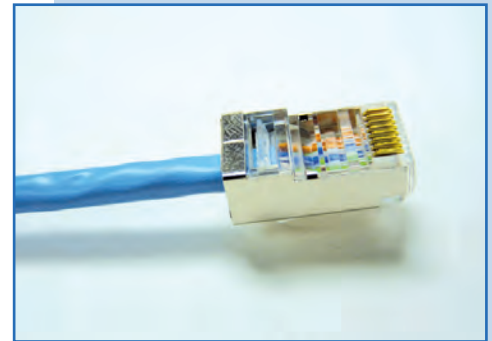


Figura 2-3

3

Conecte el cable, tal como se muestra en la **Figura 3**.



Figura 3

4

Conecte el LP-288ai al POE, tal como se muestra en la **Figura 4**.



Figura 4

5

Conecte su PC o switch al POE de su LP-288ai, tal como se muestra en la **Figura 5**.

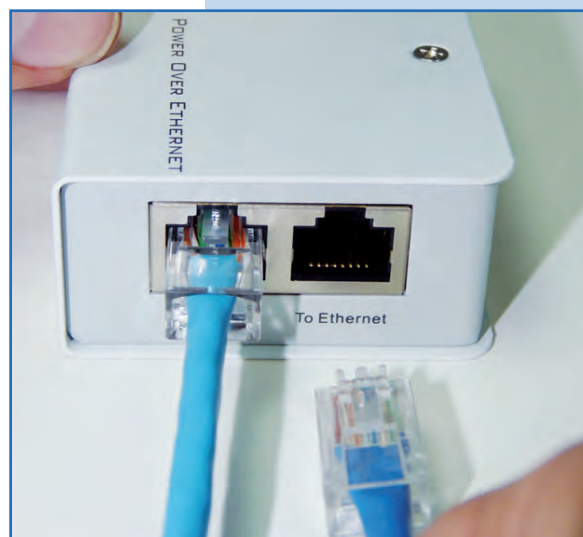


Figura 5

6

Conecte a la energía eléctrica, tal como se muestra en la **Figura 6**.



Figura 6

10

El equipo le solicitará un usuario y una contraseña. El LP-288ai tiene 2 niveles de usuarios, uno con todos los privilegios que es por defecto **super**, clave **super**, y uno con menos privilegios que es **admin**, clave **admin**. Coloque usuario **super**, clave **super** y seleccione **OK**, tal como se muestra en la **Figura 10**.

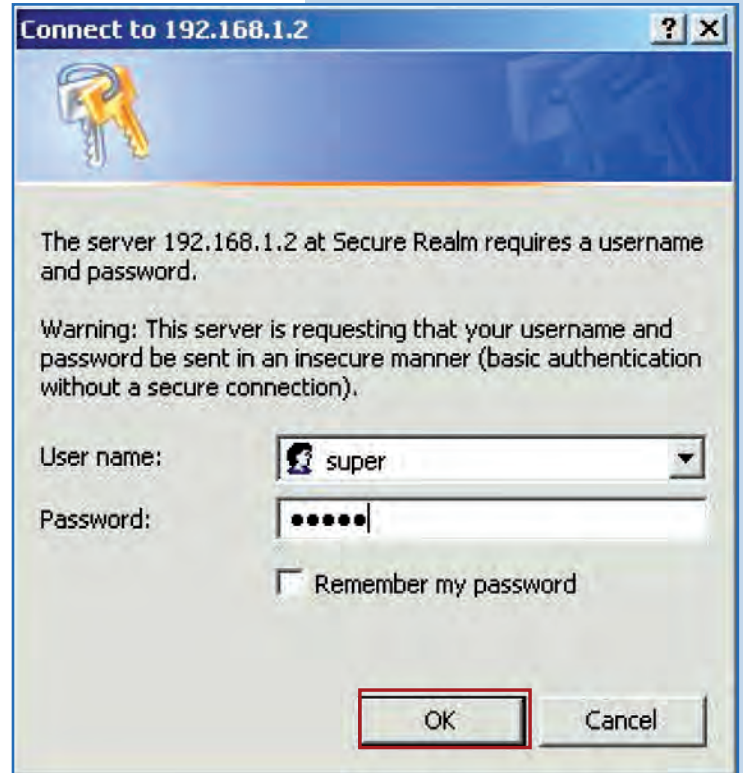


Figura 10

11

En **Basic** seleccione **Operation Mode**, luego haga clic en **Access Point**. Coloque el nombre de su red inalámbrica en el campo **SSID**. Desmarque la opción **Suppress SSID** si desea que el AP no esté oculto. Seleccione el canal en el campo **Radio Frequency**, ajuste la distancia del enlace en el campo **Distance** y seleccione **Update**, tal como se muestra en la **Figura 11**.

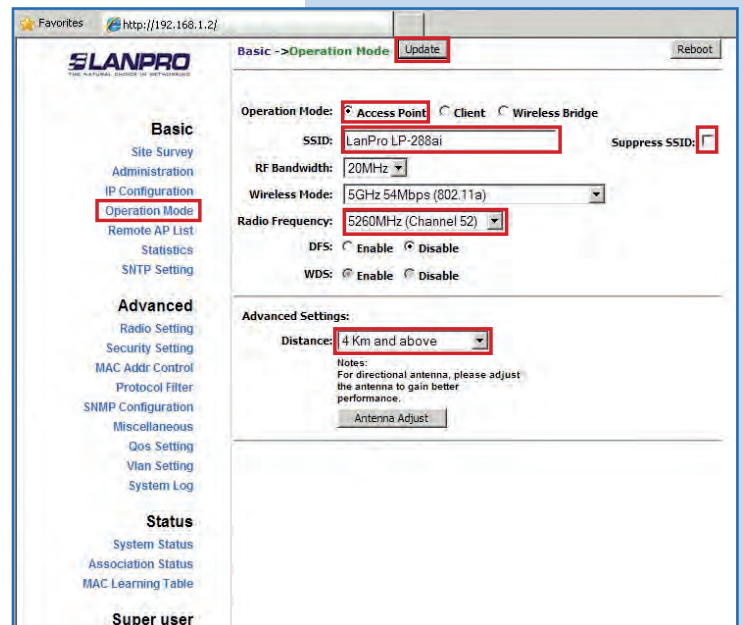


Figura 11

12

El equipo salvará los cambios, pero estos no se harán efectivos hasta que reinicie el equipo, para esto seleccione **Reboot**, tal como se muestra en la **Figura 12**.

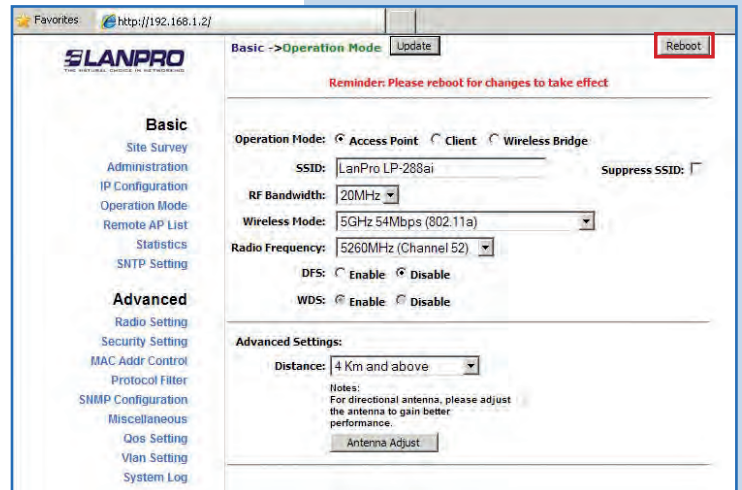


Figura 12

13

A continuación aparecerá una pantalla que le indicará que el equipo se está reiniciando, tal como se muestra en la **Figura 13**.

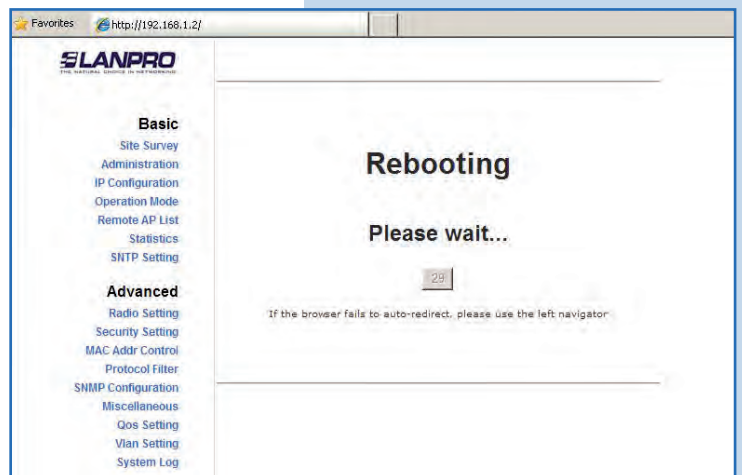


Figura 13

14

Seleccione **Advanced/Security Setting**. En **Security Mode** seleccione el modo de encriptación, por seguridad recomendamos el modo **WPA2 PSK**, tal como se muestra en la **Figura 14** (algunos equipos no soportan este modo). Recuerde tomar en cuenta la conexión de los equipos clientes que se conectarán a este AP, por lo que debería revisar el modo de encriptación que soportan.

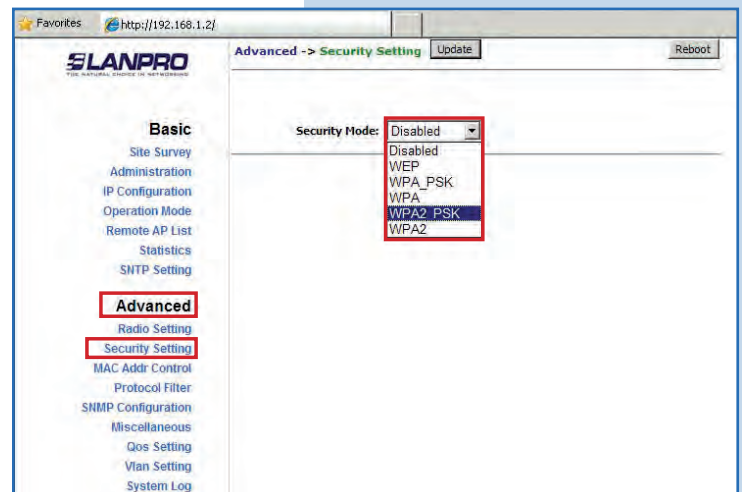


Figura 14

7

Vaya a las propiedades de su tarjeta de red y seleccione **Internet Protocol(TCP/IP)** y después seleccione **Properties**, tal como se muestra en la **Figura 7**.

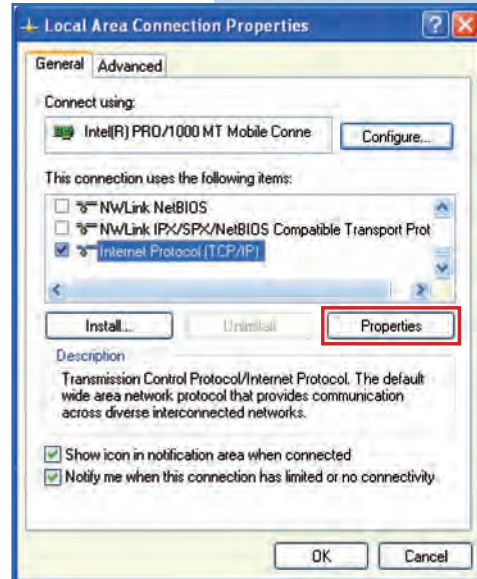


Figura 7

8

Seleccione **Use the following IP address** y coloque una dirección IP dentro del rango de IP por defecto del LP-288ai; en este ejemplo hemos seleccionado la dirección **192.168.1.201**, el LP-288ai tiene por defecto la dirección 192.168.1.2. En **Subnet mask** coloque **255.255.255.0**, en Default gateway la dirección del router destino, en el **DNS** deberá colocar el DNS de red para que las consultas correspondientes se envíen al mismo en la red, tal como se muestra en la **Figura 8**.

Una vez finalizado seleccione **Ok** dos veces.

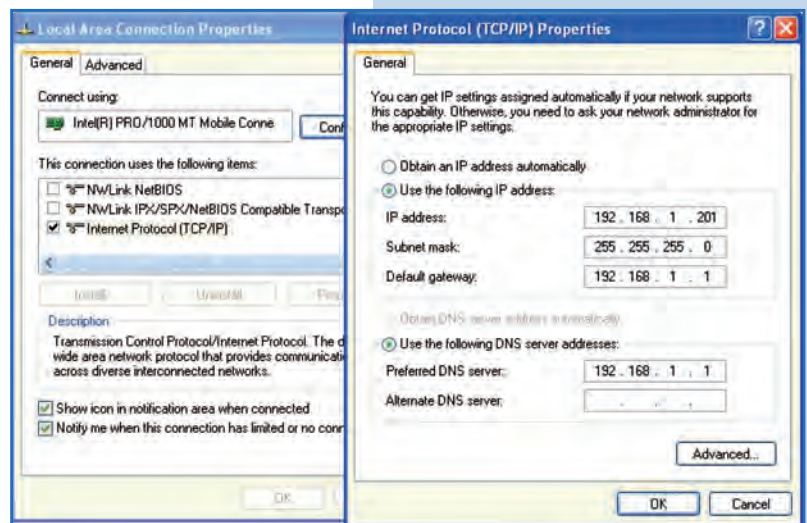


Figura 8

9

Abra el navegador de su elección y coloque en el mismo la dirección por defecto **192.168.1.2**, tal como se muestra en la **Figura 9**.

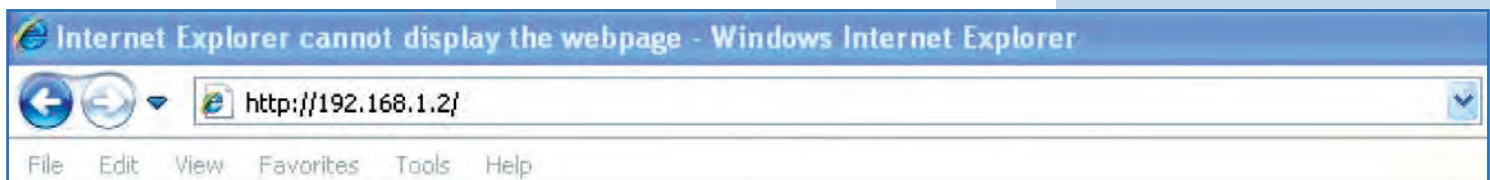


Figura 9

15

Seleccione el tipo de cifrado en **Cipher Type**, el cual dependerá de la condición mencionada en el punto anterior sobre el modo de encriptación. Coloque la frase de encriptación que desee en el campo **PassPhrase** y haga clic en **Update**, tal como se muestra en la **Figura 15**.

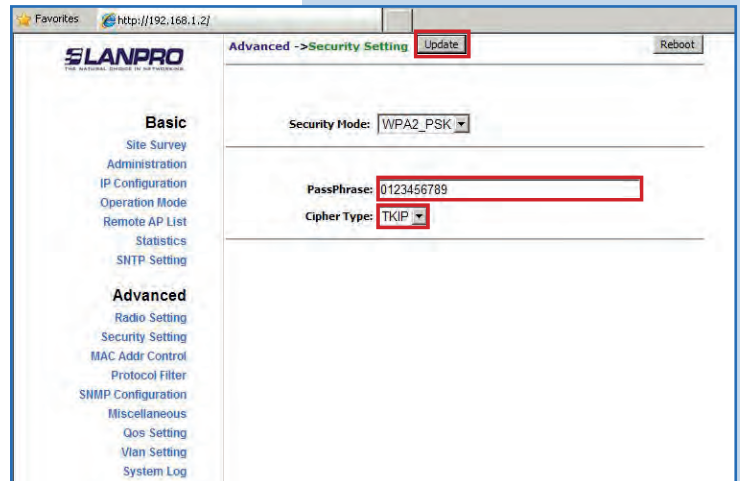


Figura 15

16

Una vez salvados los cambios, deberá seleccionar **Reboot** para que los cambios tengan efecto, tal como se muestra en la **Figura 16**.

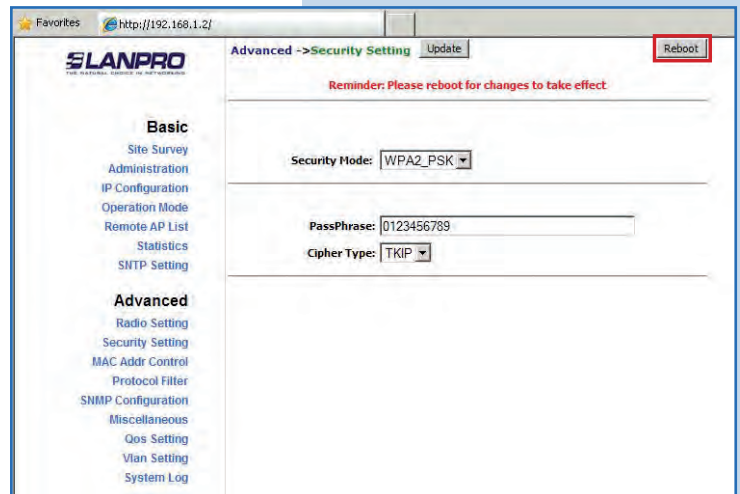


Figura 16

17

Aparecerá la pantalla que indica que el equipo se está reiniciando, tal como se muestra en la **Figura 17**.

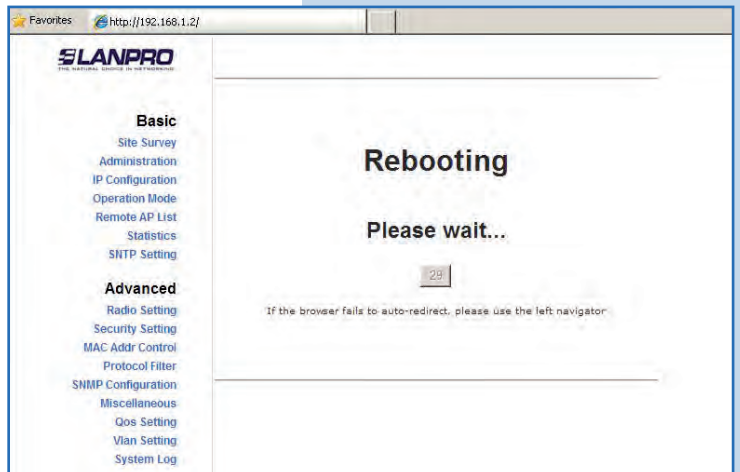


Figura 17

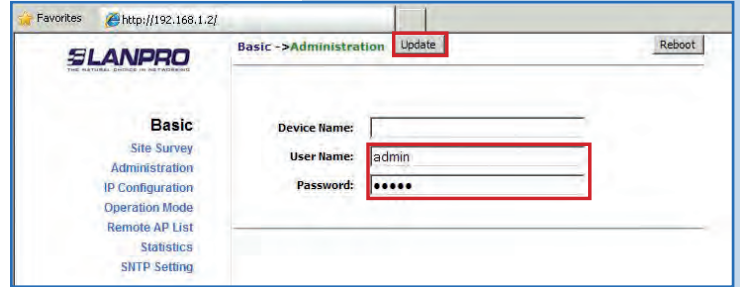
18

Recomendación Importante (opcional):

Proceda a cambiar la clave del usuario **admin** y del usuario **super** de su equipo.

Para cambiar la clave del usuario **admin**, seleccione **Administration** y coloque la nueva clave en la casilla **password**, luego seleccione **Update**, tal como se muestra en la **Figura 18**.

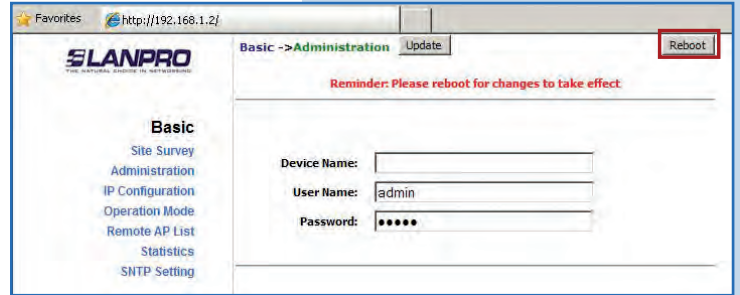
Figura 18



19

Para que el cambio se efectúe, debe seleccionar **Reboot**, tal como se muestra en la **Figura 19**.

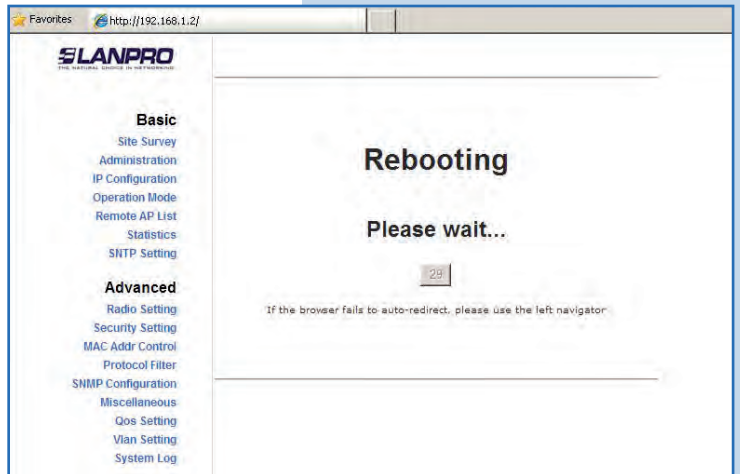
Figura 19



20

Podrá ver el progreso del reinicio en la pantalla, tal como se muestra en la **Figura 20**.

Figura 20



21

Proceda a cambiar la clave del usuario **super** (se le recuerda que para efectuar este cambio deberá estar autenticado como usuario super). Seleccione la opción **Super User/ Super User** y coloque la nueva clave, luego haga clic en **Update**, tal como se muestra en la **Figura 21**.

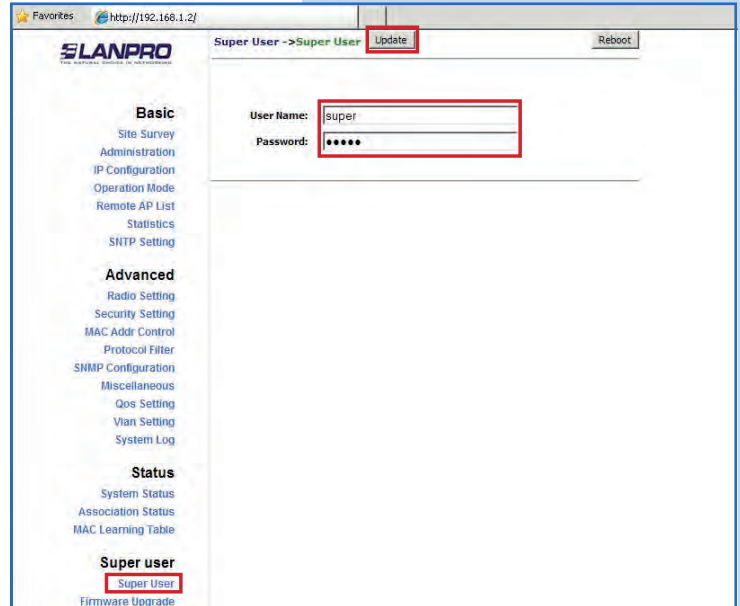


Figura 21

22

Para que el cambio se efectuó debe seleccionar **Reboot**, tal como se muestra en la **Figura 22**.

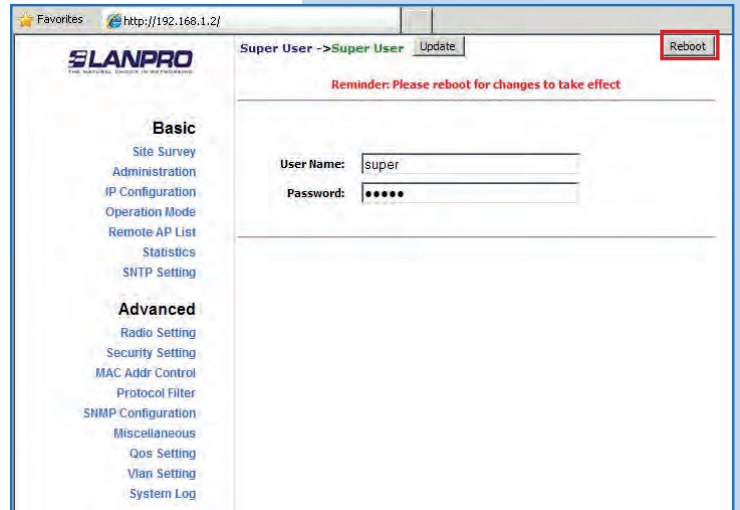


Figura 22

23

Podrá ver la pantalla que le muestra que el equipo se está reiniciando, tal como se muestra en la **Figura 23**.

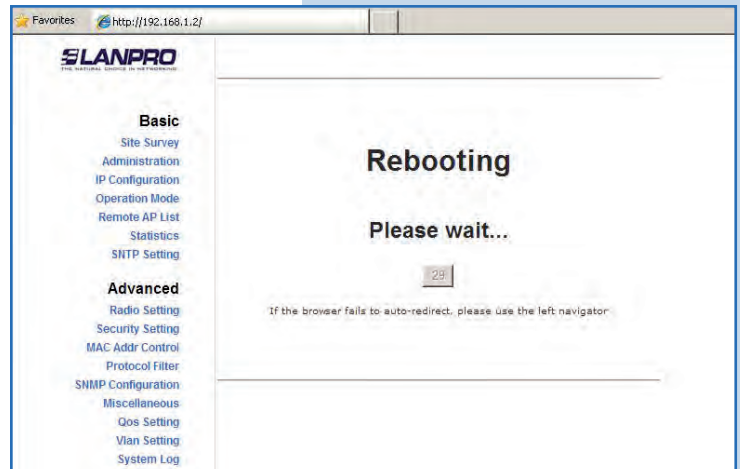


Figura 23

24

El equipo le solicitará nuevamente su usuario y clave. Coloque el valor que cambió y seleccione **Ok**, tal como se muestra en la **Figura 24**.

Figura 24

