

# Manual 123, cómo conectar un Plug Snagless CAT 6 LP-SRJ458P8CC6US21

LPSRJ458P8CC6US21\_M123\_SPB01W

## 1

Deberá escoger la norma según la cual quiere conectar, tal como se muestra en la **Figura 1**

### Norma A

Blanco-Verde  
Verde  
Blanco-Naranja  
Azul  
Blanco-Azul  
Naranja  
Blanco-Marrón  
Marrón

### Norma B

Blanco-Naranja  
Naranja  
Blanco-Verde  
Azul  
Blanco-Azul  
Verde  
Blanco-Marrón  
Marrón

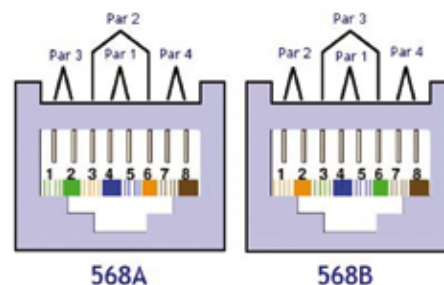


Figura 1

## 2

### Herramientas necesarias (Figura 2)

- a. Herramienta de compresión (Crimper)
- b. Un tramo de Cable UTP CAT 6
- c. 2 Conectores RJ45 CAT 6 LanPro
- d. Pinza de corte
- e. Pela Cable
- f. Bolígrafo para marcar
- g. Regla para medir

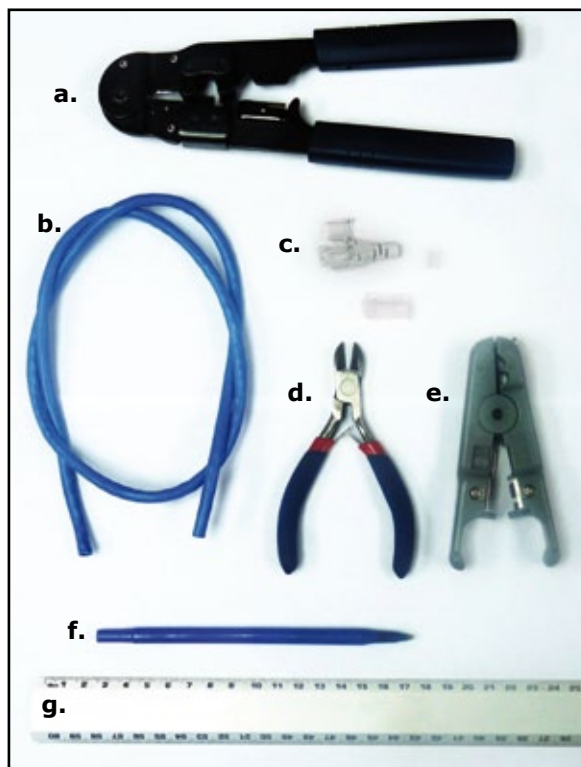


Figura 2

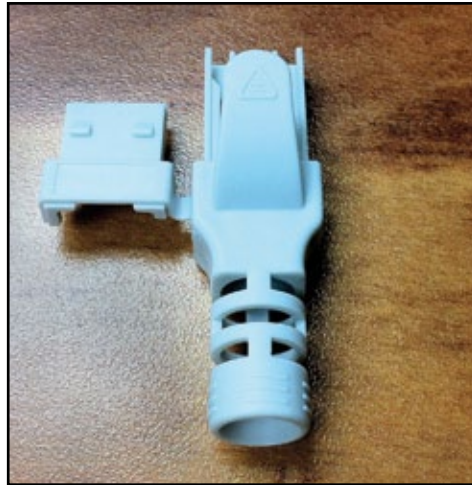


**3**

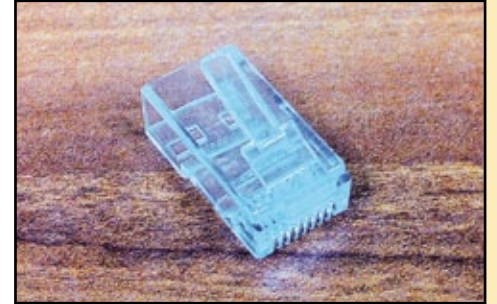
A continuación identificaremos las 3 partes del Conector, tal como se muestra en las **Figuras 3, 4 y 5.**



**Figura 3**  
**Organizer Insert**



**Figura 4**  
**Snagless Boot Body**



**Figura 5**  
**Main Body**

**4**

Retire la cubierta plástica o chaqueta del cable aproximadamente 5 centímetros, tal como se muestra en las **Figuras 6a, 6b, 6c y 6d**



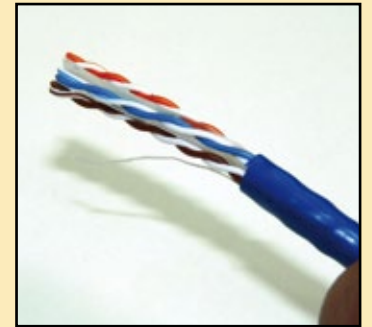
**Figura 6a**



**Figura 6b**



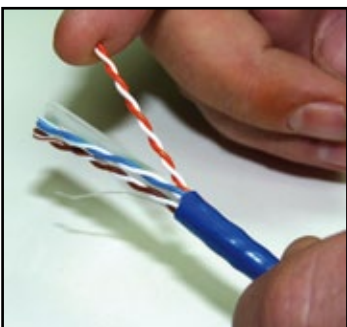
**Figura 6c**



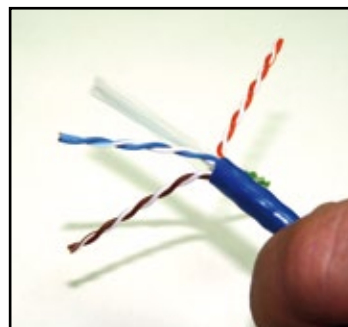
**Figura 6d**

**5**

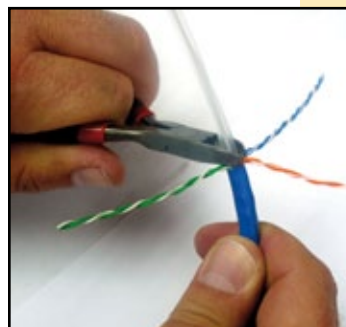
Separe los pares de hilos de cobre y corte la férula plástica, tal como se muestra **Figuras 7a, 7b, 7c y 7d**



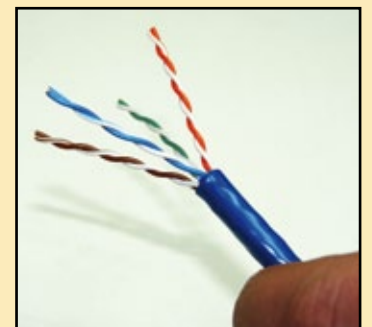
**Figura 7a**



**Figura 7b**



**Figura 7c**



**Figura 7d**

## 6

Alineé los hilos y enhebre los pares por la pieza **Snagless Boot Body**, tal como se muestra en las **Figuras 8 y 9** tenga en cuenta la norma a utilizar, y según esto enhebre.

La **Figura 10** es para la Norma 568A  
La **Figura 11** es para la Norma 568B

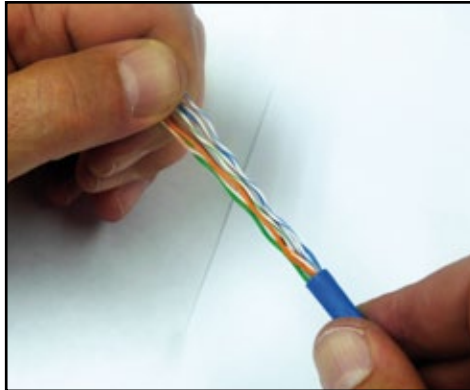


Figura 8

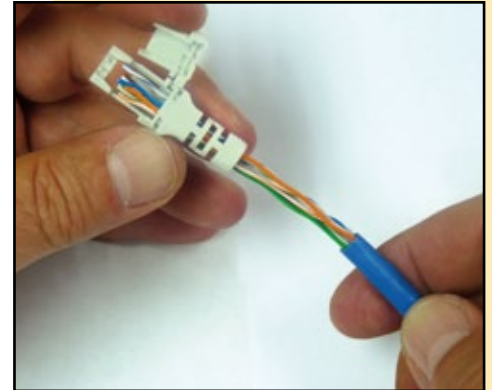


Figura 9

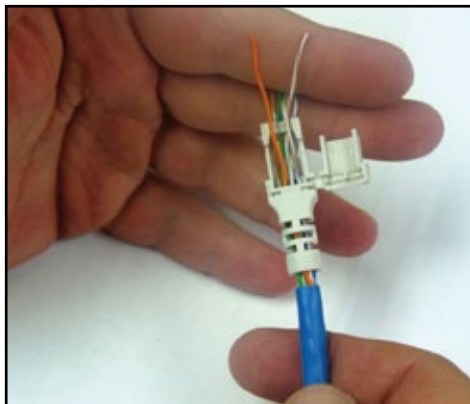


Figura 10

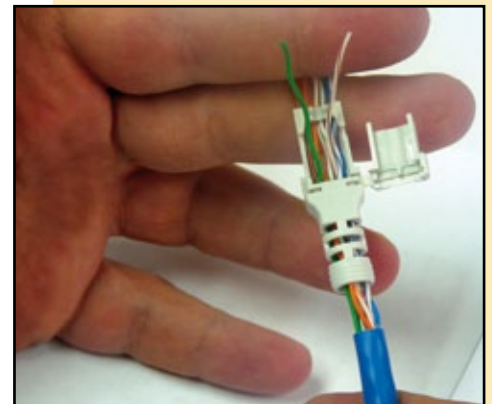


Figura 11

## 7

Prosiga abriendo los pares y ordénelos según la norma de conectorización que esté usando tal como se muestra en la **Figura 12**. En este ejemplo **Norma 568A**

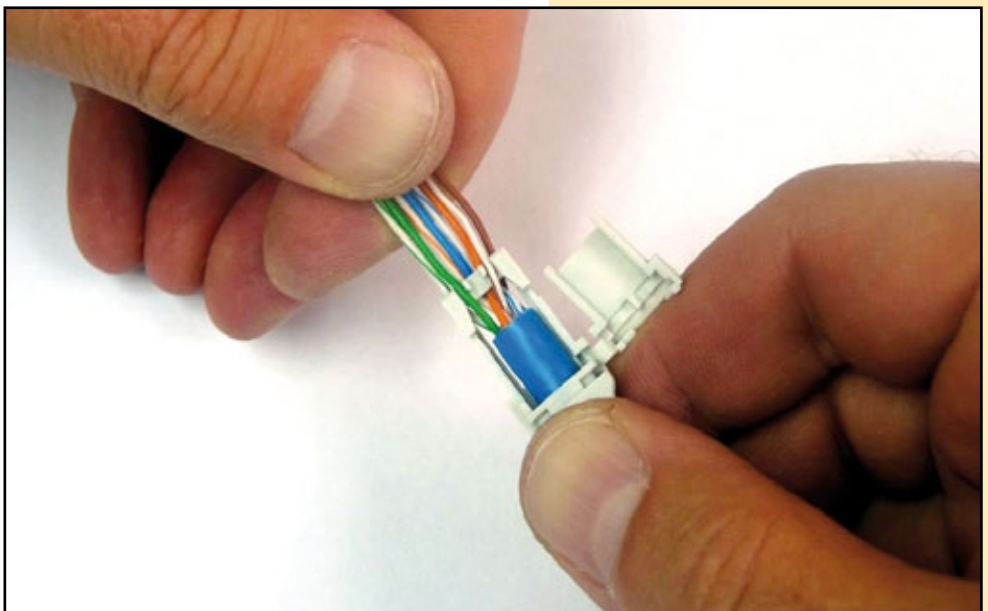


Figura 12

## 8

Una vez ordenados los mismos, deberemos cortar el excedente de los pares para llevarlos a una longitud de 7 mm , esto con el fin que lleguen al tope del Main Body, tal como se muestra en la **Figura 13**.

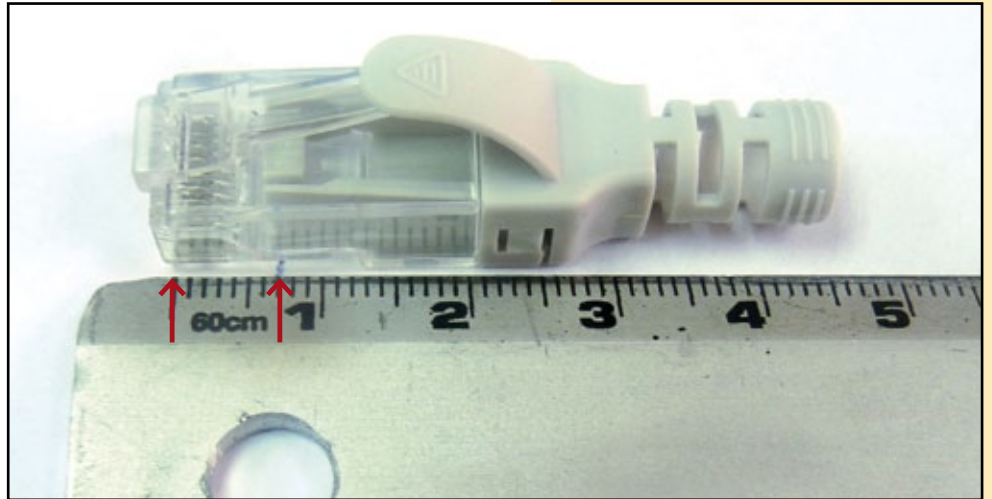


Figura 13

## 9

Proceda a voltear el **Snagless Boot** Body para facilitar el corte. Medir y cortar el excedente como se muestran en las **Figuras 14** y **15**.

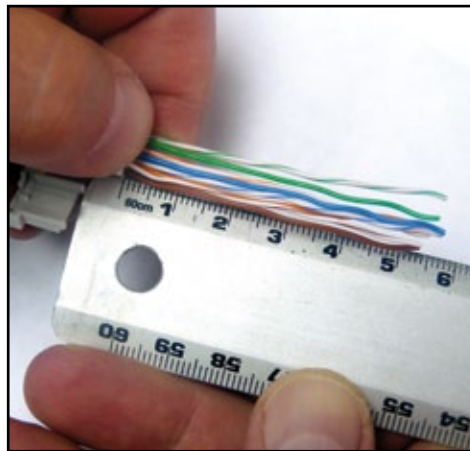


Figura 14

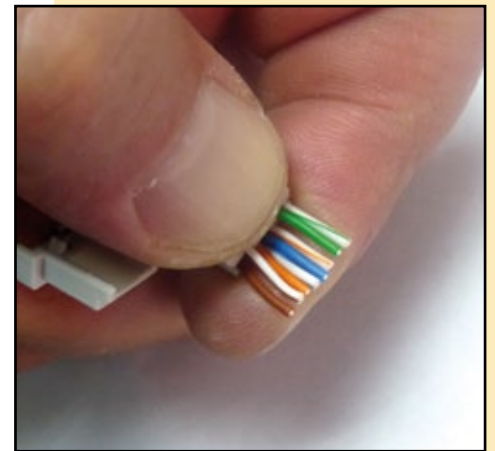


Figura 15

## 10

Proceda a colocar la pieza **Organizer Insert** de manera que el ángulo quede en la parte superior y que los conductores lleguen hasta el tope del mismo, tal como se muestran en las **Figuras 16** y **17**.

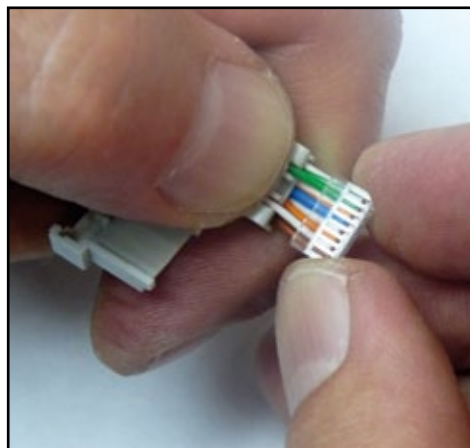


Figura 16

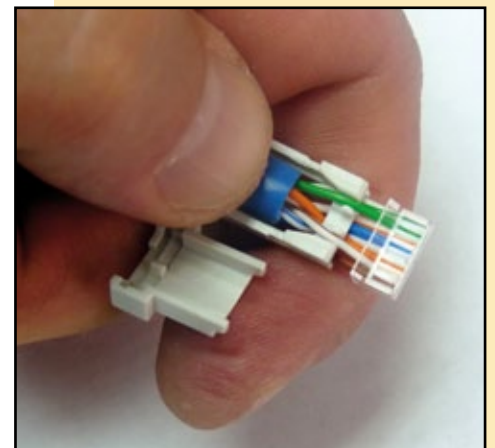


Figura 17

**11**

Proceda a cerrar el **Snagless Boot Body** como se muestra en las **Figuras 18 y 19**. Voltee el **Snagless Boot Body** y verifique la norma.

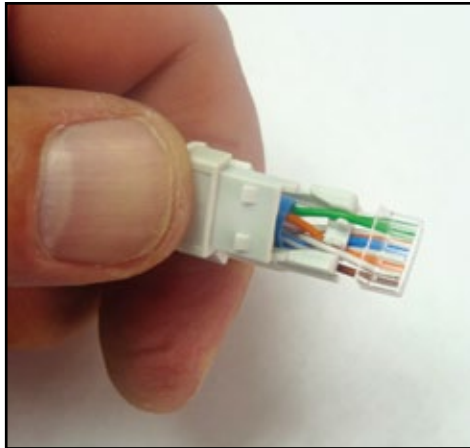


Figura 18

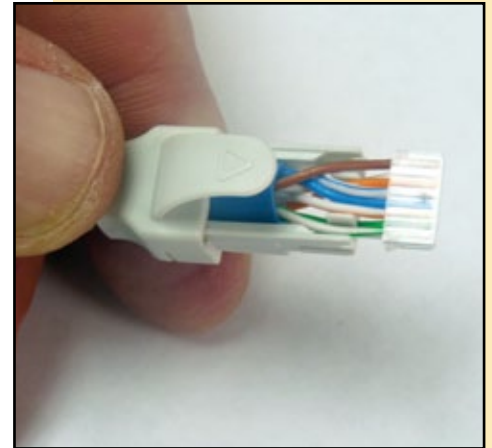


Figura 19

**12**

Insertar el grupo de componentes armados en el **Main Body** como se muestran en las **Figuras 20 y 21**.

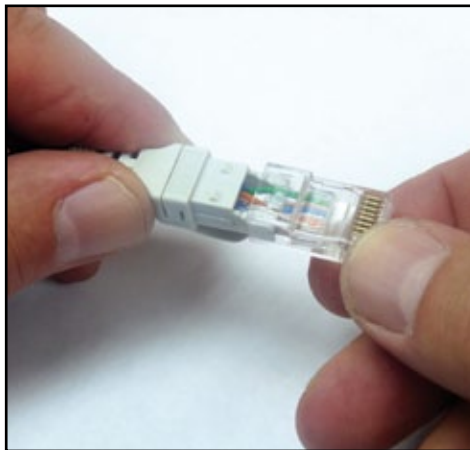


Figura 20

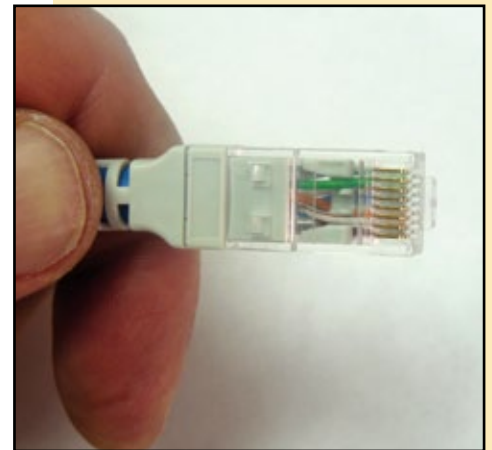


Figura 21

**13**

Verifique que el **Main Body** enganche en el **Snagless Boot Body** como se muestra en la **Figura 22**.

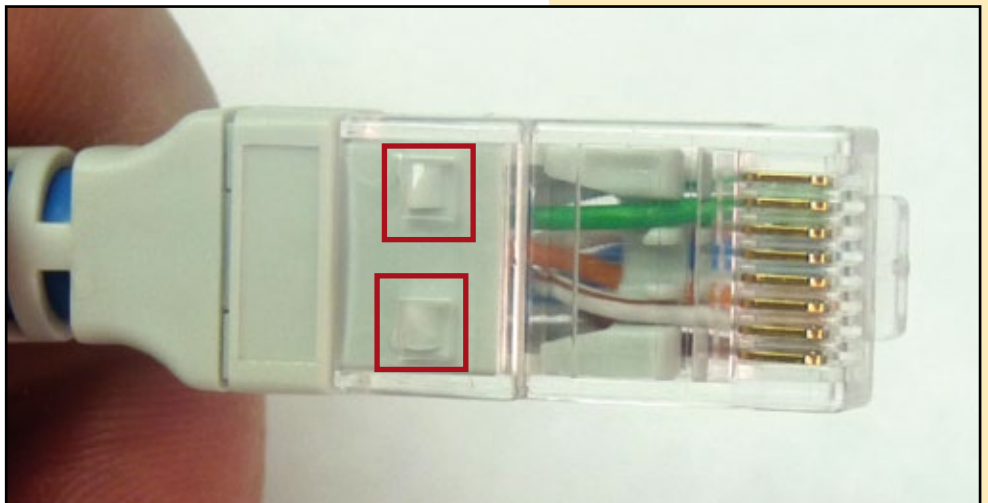


Figura 22

## 14

Verifique que los hilos lleguen hasta el final del conector y proceda a comprimir el mismo, tal como se muestran en las **Figuras 23 y 24**.

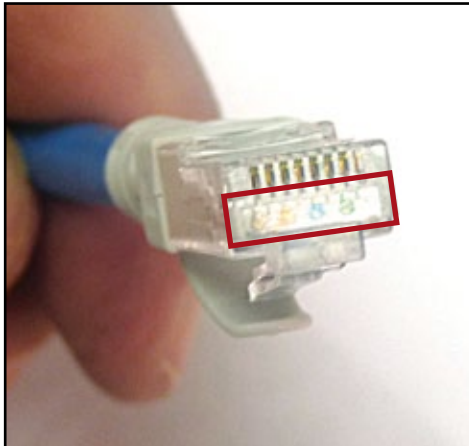


Figura 23



Figura 24

## 15

A continuación en la **Figura 25** se muestra el conector terminado.

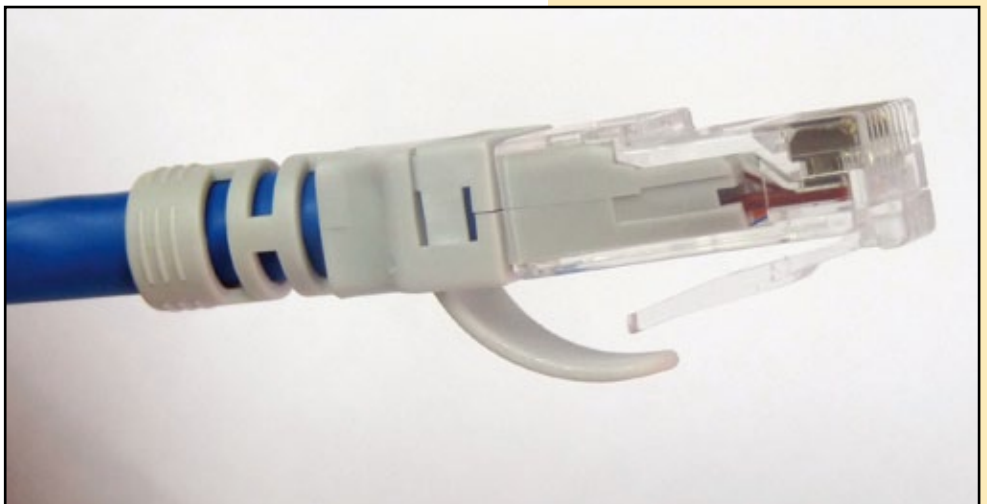


Figura 25